

# Catálogo de Manguera Industrial



La Conexión Correcta<sup>MR</sup>

## Manguera para Aire, Agua y Uso General

### A101 - Manguera Roja de Uso General



<b>Hule:</b>	DB19
<b>Aplicación:</b>	Distribución y entrega de aire y agua de uso general y rocío agrícola donde el aceite no sea considerado un factor significativo.
<b>Temperatura:</b>	-25°C a 100°C
<b>Presión de Trabajo:</b>	200 PSI, con 3:1 factor de seguridad
<b>Tubo interior:</b>	EPDM
<b>Refuerzo:</b>	Fibra de polyester en espiral
<b>Cubierta:</b>	EPDM color rojo

# de parte	D.I. pulgadas	D.E. pulgadas	Presión de Trabajo PSI	Peso kg / mtr	Longitud mtr
A101006R	1/4"	0.500	200	0.15	carretes de 200 m (2 x 100 m por carrete)
A101008R	5/16"	0.590	200	0.20	
A101010R	3/8"	0.669	200	0.25	
A101012R	1/2"	0.866	200	0.40	
A101016R	5/8"	0.984	200	0.47	
A101020R	3/4"	1.157	200	0.61	
A101025R	1"	1.437	200	0.86	

## A102 - Manguera Neumática Amarilla de Contratista



<b>Hule:</b>	DB43
<b>Aplicación:</b>	Conducción de aire, agua y lubricación por neblina de aceite de herramientas de mano neumáticas de acción recíprocante en la industria y sitios de construcción.
<b>Temperatura:</b>	-25°C a 75°C
<b>Presión de Trabajo:</b>	200 PSI, con 3:1 factor de seguridad
<b>Tubo Interior:</b>	Hule resistente a la neblina de aceite
<b>Refuerzo:</b>	Fibra de polyester en espiral
<b>Cubierta:</b>	EPDM amarillo, resistente a la abrasión, al calor y al ozono

# de parte	D.I. pulgadas	D.E. pulgadas	Presión de Trabajo PSI	Peso kg / mtr	Longitud mtr
A102006	1/4"	0.520	200	0.17	carretes de 200 m (2 x 100 m por carrete)
A102010	3/8"	0.677	200	0.25	
A102012	1/2"	0.827	200	0.35	
A102016	5/8"	1.023	200	0.53	
A102020	3/4"	1.220	200	0.76	
A102025	1"	1.457	200	0.92	

La correcta identificación del diámetro interior de la manguera y la correcta medición de su diámetro exterior son vitales para la correcta y segura operación del ensamble de manguera. Dixon recomienda utilizar la cinta de diámetro Dixon mostrada en la pág. 21 para el cálculo instantáneo del diámetro exterior de la manguera.

Por favor, consulte la tabla de recomendaciones de presión en las págs. 22-25 para la adecuada selección de las conexiones y su sistema de sujeción.

## Manguera para Aire, Agua y Uso General

### A104 - Manguera Roja, Multi-Propósito No-Conductiva

**Hule:** DB18

**Aplicación:** Manguera multi-propósito utilizada en acererías, astilleros, fundiciones, plantas automotrices e industrias de la construcción. El tubo de NBR puede conducir aceites y otros productos derivados del petróleo.

**Temperatura:** -20°C a 100°C

**Presión de Trabajo:** 203 - 300 PSI dependiendo del tamaño de la manguera, con 4:1 factor de seguridad

**Tubo Interior:** NBR

**Refuerzo:** 4 espirales de polyester

**Cubierta:** Mezcla de nitrilo rojo, la cubierta sintética es resistente a la abrasión, el agrietamiento y el ozono, así como al aceite y solventes.



# de parte	D.I. pulgadas	D.E. pulgadas	Presión de Trabajo PSI	Peso kg / mtr	Longitud mtr
<b>A104006</b>	1/4"	0.626	300	0.25	carretes de 200 m (2 x 100 m por carrete)
<b>A104010</b>	3/8"	0.717	300	0.28	
<b>A104012</b>	1/2"	0.862	300	0.38	
<b>A104020</b>	3/4"	1.189	300	0.63	
<b>A104025</b>	1"	1.496	300	0.96	
<b>A104032</b>	1-1/4"	1.772	250	1.24	carretes de 60 m (2 x 30 m por carrete)
<b>A104038</b>	1-1/2"	2.087	250	1.44	
<b>A104050</b>	2"	2.638	203	1.50	

### Manguera "Blue Air Tool"

**PVC:** DA030

**Aplicación:** Aire, agua, químicos agrícolas moderados y transferencia de fluidos donde se requiere flexibilidad a baja temperatura. Su construcción proporciona resistencia a la abrasión y al colapsamiento. Manguera adecuada para una amplia selección de aplicaciones.

**Temperatura:** 0°C a 60°C

**Presión de Trabajo:** 300 PSI con 4:1 factor de seguridad

**Tubo Interior:** PVC blanco

**Refuerzo:** Textil

**Cubierta:** PVC azul



# de parte	D.I. pulgadas	D.E. pulgadas	Presión de Trabajo PSI	Peso kg / mtr	Longitud mtr
<b>H03006MTR</b>	1/4"	0.433	300	0.13	carretes de 600 m
<b>H03008MTR</b>	5/16"	0.559	300	0.14	carretes de 500 m
<b>H03010MTR</b>	3/8"	0.650	300	0.17	carretes de 400 m
<b>H03012MTR</b>	1/2"	0.748	300	0.20	carretes de 300 m

Nota: Manguera también disponible en rollos de 100 metros, consulte a la fábrica por precio y disponibilidad.

La correcta identificación del diámetro interior de la manguera y la correcta medición de su diámetro exterior son vitales para la correcta y segura operación del ensamble de manguera. Dixon recomienda utilizar la cinta de diámetro Dixon mostrada en la pág. 21 para el cálculo instantáneo del diámetro exterior de la manguera.

Por favor, consulte la tabla de recomendaciones de presión en las págs. 22-25 para la adecuada selección de las conexiones y su sistema de sujeción.

## Manguera para Aire, Agua y Uso General

### Manguera Universal TPR - Manguera Translúcida Multipropósito Resistente al Petróleo y Atóxica



<b>PVC:</b>	DA01
<b>Aplicación:</b>	Transferencia de aire, agua y productos a base de petróleo, así como aplicaciones atóxicas. Es la manguera económica ideal con la más amplia gama de aplicaciones multipropósito en el mercado.
<b>Temperatura:</b>	-0°C a 60°C
<b>Presión de Trabajo:</b>	224 PSI con 4:1 factor de seguridad
<b>Tubo Interior:</b>	PVC especial transparente
<b>Refuerzo:</b>	Trenzado textil
<b>Cubierta:</b>	PVC especial transparente con tono azulado y rastreador rojo.

# de parte	D.I. pulgadas	D.E. pulgadas	Presión de Trabajo PSI	Peso kg / mtr	Longitud mtr
<b>H02006</b>	1/4"	0.449	224	0.13	carretes de 600 m
<b>H02008</b>	5/16"	0.575	224	0.15	carretes de 500 m
<b>H02010</b>	3/8"	0.646	224	0.17	carretes de 400 m
<b>H02012</b>	1/2"	0.744	224	0.20	carretes de 300 m
<b>H02016</b>	5/8"	0.906	224	0.24	carretes de 100 m
<b>H02020</b>	3/4"	1.094	224	0.43	carretes de 100 m
<b>H02025</b>	1"	1.378	224	0.56	carretes de 100 m
<b>H02032</b>	1-1/4"	1.693	224	0.70	carretes de 60 m
<b>H02040</b>	1-1/2"	1.984	224	1.20	carretes de 60 m
<b>H02050</b>	2"	2.500	224	1.65	carretes de 40 m

Nota: La manguera en tamaños de 1/4" a 1/2" esta también disponible en rollos de 100 metros, consulte a la fábrica por precio y disponibilidad.

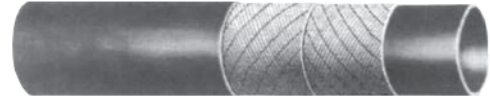
La correcta identificación del diámetro interior de la manguera y la correcta medición de su diámetro exterior son vitales para la correcta y segura operación del ensamble de manguera. Dixon recomienda utilizar la cinta de diámetro Dixon mostrada en la pág. 21 para el cálculo instantáneo del diámetro exterior de la manguera.

Por favor, consulte la tabla de recomendaciones de presión en las págs. 22-25 para la adecuada selección de las conexiones y su sistema de sujeción.

## Manguera para Descarga de Agua

### A200 - Manguera para Descarga de Aire y Agua

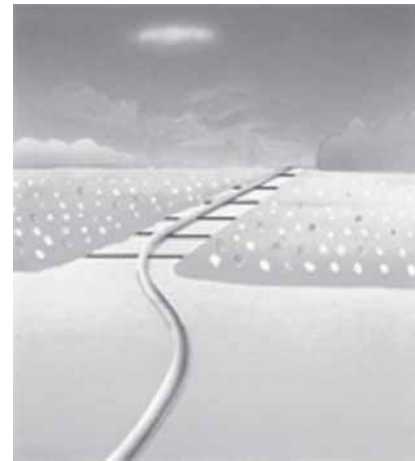
**Hule:** DB20  
**Aplicación:** Aplicaciones de servicio pesado para transferencia y descarga de aire y agua  
**Temperatura:** -35°C a 70°C  
**Presión de Trabajo:** 150 PSI con 3:1 factor de seguridad  
**Tubo interior:** Negro, liso, hule SBR  
**Refuerzo:** Fibra sintética de alta resistencia  
**Cubierta:** Negra, lisa (acabado tipo venda), compuesto de hule EPDM, cubierta resistente al clima y al ozono



# de parte	D.I. pulgadas	D.E. pulgadas	Presión de Trabajo PSI	Peso kg / mtr	Longitud mtr
<b>A200040</b>	1-1/2"	1.850	150	0.78	rollos de 20 m
<b>A200050</b>	2"	2.362	150	1.02	rollos de 20 m
<b>A200065</b>	2-1/2"	2.972	150	1.73	rollos de 20 m
<b>A200080</b>	3"	3.425	150	1.81	rollos de 20 m
<b>A200100</b>	4"	4.528	150	2.88	rollos de 20 m
<b>A200150</b>	6"	6.693	150	5.70	rollos de 20 m

## Manguera Plana

**Manguera Plana:** DA33  
**Aplicación:** Adecuada para suministro temporario de agua o de drenaje, para irrigación por goteo y por rocío de granjas y ranchos para esparcir algunas clases de fertilizantes líquidos y químicos agrícolas.  
**Temperatura:** -25°C a 60°C  
**Presión de Trabajo:** 45 - 75 PSI dependiendo del tamaño de la manguera con 3:1 factor de seguridad  
**Tubo interior:** Compuesto azul de PVC  
**Refuerzo:** Fibra sintética  
**Cubierta:** Compuesto azul de PVC



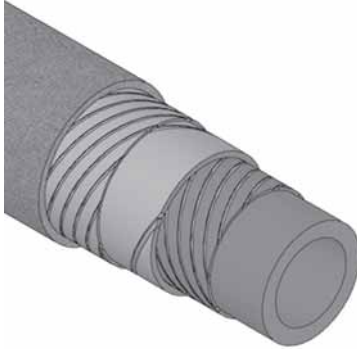
# de parte	D.I. pulgadas	D.E. pulgadas	Presión de Trabajo PSI	Peso kg / mtr	Longitud mtr
<b>LFAB040</b>	1-1/2"	1.693	75	.210	rollos de 100 m
<b>LFAB050</b>	2"	2.165	75	.290	rollos de 100 m
<b>LFAB065</b>	2-1/2"	2.677	60	.400	rollos de 100 m
<b>LFAB080</b>	3"	3.223	60	.750	rollos de 100 m
<b>LFAB100</b>	4"	4.213	60	.750	rollos de 100 m
<b>LFAB150</b>	6"	6.220	45	1.250	rollos de 100 m
<b>LFAB200</b>	8"	8.346	45	1.930	rollos de 100 m

La correcta identificación del diámetro interior de la manguera y la correcta medición de su diámetro exterior son vitales para la correcta y segura operación del ensamble de manguera. Dixon recomienda utilizar la cinta de diámetro Dixon mostrada en la pág. 21 para el cálculo instantáneo del diámetro exterior de la manguera.

Por favor, consulte la tabla de recomendaciones de presión en las págs. 22-25 para la adecuada selección de las conexiones y su sistema de sujeción.

## Manguera para Succión y Descarga de Agua

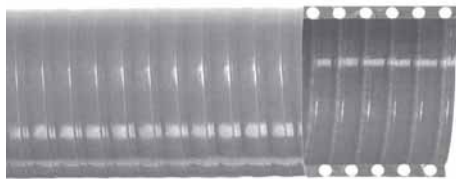
### A210 - Manguera de Servicio Pesado para Succión y Descarga de Aire y Agua



**Hule:** DB16  
**Aplicación:** Succión y descarga de servicio pesado de aire, agua, desperdicios, lodos, etc. comúnmente usada con bombas centrífugas y de diafragma.  
**Temperatura:** -35°C a 70°C  
**Presión de Trabajo:** 150 PSI con 3:1 factor de seguridad  
**Tubo interior:** Negro, liso, hule SBR  
**Refuerzo:** Fibra sintética de alta resistencia más alambre helicoidal  
**Cubierta:** Negra, lisa (acabado tipo venda), hule EPDM, resistente al clima y al ozono

# de parte	D.I, pulgadas	D.E. pulgadas	Presión de Trabajo PSI	Peso kg / mtr	Longitud mtr	Vacío pulg. / Hg	Radio de Doblez
A210038	1-1/2"	1.870	150	0.92	rollos de 20 m	26	190 mm
A210050	2"	2.382	150	1.25	rollos de 20 m	26	255 mm
A210063	2-1/2"	2.953	150	1.95	rollos de 20 m	26	380 mm
A210080	3"	3.425	150	2.14	rollos de 20 m	26	455 mm
A210100	4"	4.488	150	3.18	rollos de 20 m	26	610 mm
A210150	6"	6.713	150	7.29	rollos de 20 m	26	1065 mm

## Manguera Verde Olivo - Manguera Premium de PVC para Succión y Descarga



**PVC:** DA13  
**Aplicación:** Succión y descarga de agua y lodos. Puede ser usada en aplicaciones de la construcción, la industria y la agricultura donde se requiere de una leve resistencia a químicos.  
**Temperatura:** -5°C a 60°C  
**Presión de Trabajo:** 48 - 90 PSI dependiendo del tamaño  
**Tubo interior:** PVC color verde olivo  
**Refuerzo:** Helicoidal blanco de PVC rígido

# de parte	D.I. pulgadas	D.E. pulgadas	Presión de Trabajo PSI	Peso kg / mtr	Longitud mtr	Vacío pulg. / Hg	Radio de Doblez
AUS038GN	1-1/2"	1.810	77	.570	rollos de 50 m	26	155 mm
AUS050GN	2"	2.350	73	.815	rollos de 50 m	26	215 mm
AUS065GN	2-1/2"	2.860	58	1.000	rollos de 50 m	23	275 mm
AUS076GN	3"	3.386	53	1.470	rollos de 50 m	23	335 mm
AUS100GN	4"	4.449	43	2.100	rollos de 50 m	23	450 mm
AUS150GN	6"	6.543	24	4.100	rollos de 20 m	23	750 mm

La correcta identificación del diámetro interior de la manguera y la correcta medición de su diámetro exterior son vitales para la correcta y segura operación del ensamble de manguera. Dixon recomienda utilizar la cinta de diámetro Dixon mostrada en la pág. 21 para el cálculo instantáneo del diámetro exterior de la manguera.

Por favor, consulte la tabla de recomendaciones de presión en las págs. 22-25 para la adecuada selección de las conexiones y su sistema de sujeción.

## Manguera para Succión y Descarga de Petr6leo

### A430 - Manguera para Succión y Descarga de Gasolina y Aceites

<b>Hule:</b>	DB15
<b>Aplicación:</b>	Especialmente diseñada para uso en sistemas hidráulicos como manguera de retorno de aceite, puede también ser usada para succión y descarga de varios productos petrolíferos con un contenido aromático máximo del 30%. Los productos petrolíferos pueden transferirse por medio de presión, succión o de simple flujo por gravedad.
<b>Temperatura:</b>	-30°C a 93°C
<b>Presión de Trabajo:</b>	150 PSI con 3:1 factor de seguridad
<b>Tubo interior:</b>	NBR negro y liso
<b>Refuerzo:</b>	Fibra sintética de alta resistencia más alambre helicoidal y alambre anti-estática de cobre.
<b>Cubierta:</b>	Negra, lisa (acabado tipo venda), hule sintético SBR resistente a la abrasión, el clima y el rocío de aceite.



# de parte	D.I. pulgadas	D.E. pulgadas	Presión de Trabajo PSI	Peso kg / mtr	Longitud mtr	Vacío pulg. / Hg	Radio de Doblez
<b>A430040</b>	1-1/2"	1.949	150	1.34	rollos de 20 m	26	165 mm
<b>A430050</b>	2"	2.480	150	1.85	rollos de 20 m	26	230 mm
<b>A430080</b>	3"	3.504	150	2.94	rollos de 20 m	26	360 mm
<b>A430100</b>	4"	4.646	150	4.94	rollos de 20 m	26	520 mm

## Manguera para Succión y Descarga de Petr6leo

### Manguera de Servicio Pesado para Succión y Descarga de Diesel y Aceites Pesados

<b>PVC:</b>	DB12
<b>Aplicación:</b>	Succión de servicio pesado de productos diesel. Manejo de aceites pesados y pastosos.
<b>Temperatura:</b>	-25°C a 60°C
<b>Presión de Trabajo:</b>	36 - 98 PSI dependiendo del tamaño de la manguera, con 4:1 factor de seguridad.
<b>Tubo interior:</b>	Mezcla de nitrilo y PVC transparente
<b>Refuerzo:</b>	Helicoidal rígido de PVC
<b>Cubierta:</b>	Mezcla de nitrilo y PVC azul y alambres externos longitudinales para conectar a tierra y disipar estática.



# de parte	D.I. pulgadas	D.E. pulgadas	Presión de Trabajo PSI	Peso kg / mtr	Longitud mtr	Vacío pulg. / Hg	Radio de Doblez
<b>AUS025BXHDSW</b>	1"	1.363	98	0.580	rollos de 20 m	26	90 mm
<b>AUS038BXHDSW</b>	1-1/2"	1.890	80	0.770	rollos de 20 m	26	140 mm
<b>AUS050BXHDSW</b>	2"	2.450	72	1.180	rollos de 20 m	26	200 mm
<b>AUS075BXHDSW</b>	3"	3.480	60	1.960	rollos de 20 m	26	310 mm
<b>AUS100BXHDSW</b>	4"	4.583	47	3.280	rollos de 20 m	26	410 mm
<b>AUS150BXHDSW</b>	6"	6.536	36	5.100	rollos de 10 m	26	610 mm

La correcta identificación del diámetro interior de la manguera y la correcta medición de su diámetro exterior son vitales para la correcta y segura operación del ensamble de manguera. Dixon recomienda utilizar la cinta de diámetro Dixon mostrada en la pág. 21 para el cálculo instantáneo del diámetro exterior de la manguera.

Por favor, consulte la tabla de recomendaciones de presión en las págs. 22-25 para la adecuada selección de las conexiones y su sistema de sujeción.

## Manguera para Vapor

### A230 - Manguera para Vapor con Refuerzo de Alambre

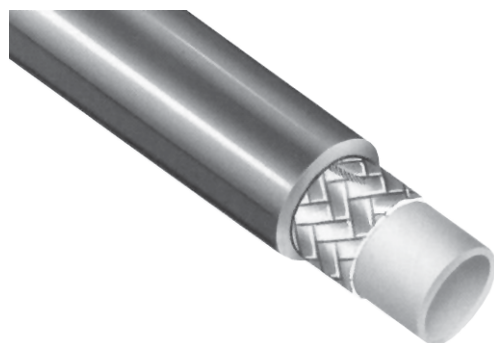


**Hule:** DB35  
**Aplicación:** Manguera de vapor con refuerzo de alambre diseñada para servicio con vapor saturado, usada para limpieza, control de calor, prevención de incendio, bombeo, bombas de vapor, etc. en muchas industrias a una presión máxima de 270 PSI.  
**Temperatura:** -40°C a 210°C  
**Presión de Trabajo:** 270 PSI, con 10:1 factor de seguridad  
**Tubo interior:** Negro, liso, hule EPDM especialmente compuesto para resistir el vapor saturado  
**Refuerzo:** Capas de cordón de alambre de acero  
**Cubierta:** Roja, lisa (acabado tipo venda), hule EPDM con excelente resistencia a la alta temperatura, medio ambiente y envejecimiento. Cubierta micro-perforada para evitar separación.

# de parte	D.I. pulgadas	D.E. pulgadas	Presión de Trabajo PSI	Peso kg / mtr	Longitud mtr
<b>A230012</b>	1/2"	0.984	270	0.51	rollos de 20 m
<b>A230020</b>	3/4"	1.220	270	0.67	rollos de 20 m
<b>A230025</b>	1"	1.496	270	0.99	rollos de 20 m
<b>A230032</b>	1-1/4"	1.830	270	1.31	rollos de 20 m
<b>A230040</b>	1-1/2"	2.126	270	1.63	rollos de 20 m
<b>A230050</b>	2"	2.638	270	2.30	rollos de 20 m

## Manguera para Rocío

### Manguera de Alta Presión para Rocío Agrícola



**PVC:** DA29  
**Aplicación:** Ligera y económica manguera de alta presión, especialmente diseñada para el rocío de químicos en la agricultura, adecuada también para la transferencia de aire, agua y productos hechos a base de petróleo.  
**Temperatura:** -10°C a 60°C  
**Presión de Trabajo:** 600 PSI con 4:1 factor de seguridad  
**Tubo Interior:** Amarillo, compuesto especial  
**Refuerzo:** Fibra sintética tranzada  
**Cubierta:** Negra, compuesto de PVC, resistente a químicos

# de parte	D.I. pulgadas	D.E. pulgadas	Presión de Trabajo PSI	Peso kg / mtr	Longitud mtr
<b>H04010MTR</b>	3/8"	0.670	600	0.20	carretes de 400 m
<b>H04012MTR</b>	1/2"	0.847	600	0.30	carretes de 300 m
<b>H04020MTR</b>	3/4"	1.142	600	0.50	carretes de 100 m
<b>H04025MTR</b>	1"	1.475	600	0.65	carretes de 100 m

Nota: Los tamaños 3/8" y 1/2" también disponibles en rollos de 100 metros, consulte a la fábrica por precio y disponibilidad.

La correcta identificación del diámetro interior de la manguera y la correcta medición de su diámetro exterior son vitales para la correcta y segura operación del ensamble de manguera. Dixon recomienda utilizar la cinta de diámetro Dixon mostrada en la pág. 21 para el cálculo instantáneo del diámetro exterior de la manguera.

Por favor, consulte la tabla de recomendaciones de presión en las págs. 22-25 para la adecuada selección de las conexiones y su sistema de sujeción.



## Manguera de Grado Alimenticio

### A621 - Manguera para Alimentos, Leche y Bebidas

<b>Hule:</b>	DB36
<b>Aplicación:</b>	Manguera alimenticia especial para succión y descarga, particularmente adecuada para la transferencia de leche, vino, cerveza y agua potable tanto para servicio dentro de plantas como en autotanques.
<b>Temperatura:</b>	Productos grasosos -30°C a 121°C Productos No-grasos -30°C a 100°C
<b>Presión de Trabajo:</b>	150 PSI con 4:1 factor de seguridad
<b>Estándares:</b>	Cumple con FDA y se ajusta al estándar 18-03 de la norma 3A
<b>Tubo interior:</b>	Blanco, hule liso de calidad alimenticia en conformidad con los estándares FDA y 3A
<b>Refuerzo:</b>	Fibra sintética de alta resistencia más alambre helicoidal
<b>Cubierta:</b>	Blanca, lisa (acabado tipo venda) de hule sintético, resistente a la abrasión y al ozono



# de parte	D.I. pulgadas	D.E. pulgadas	Presión de Trabajo PSI	Peso kg / mtr	Longitud mtr	Vacío pulg. / Hg	Radio de Doblez
<b>A621025</b>	1"	1.457	150	0.94	rollos de 20 m	26	120 mm
<b>A621040</b>	1-1/2"	1.969	150	1.36	rollos de 20 m	26	190 mm
<b>A621050</b>	2"	2.520	150	2.02	rollos de 20 m	26	260 mm
<b>A621080</b>	3"	3.622	150	3.58	rollos de 20 m	26	400 mm
<b>A621100</b>	4"	4.725	150	5.41	rollos de 20 m	26	560 mm

## Manguera de Grado Alimenticio

### Manguera de Sución para Productos Lácteos - Helicoidal Blanco

<b>PVC:</b>	DA26
<b>Aplicación:</b>	Succión y descarga de leche y productos alimenticios
<b>Temperatura:</b>	-25°C a 60°C
<b>Presión de Trabajo:</b>	43 PSI - 96 PSI dependiendo del tamaño de la manguera
<b>Estándares:</b>	Se ajusta a estándares FDA y 3A
<b>Tubo Interior:</b>	PVC transparente, cumple con normas FDA y 3A
<b>Refuerzo:</b>	Espiral blanco de PVC
<b>Cubierta:</b>	PVC transparente



# de parte	D.I. pulgadas	D.E. pulgadas	Presión de Trabajo PSI	Peso kg / mtr	Longitud mtr	Vacío pulg. / Hg	Radio de Doblez
<b>AUS025FBW</b>	1"	1.236	96	0.360	rollos de 20 m	18	100 mm
<b>AUS040FBW</b>	1-1/2"	1.803	77	0.570	rollos de 20 m	18	141 mm
<b>AUS050FBW</b>	2"	2.307	72	0.815	rollos de 20 m	18	215 mm
<b>AUS080FBW</b>	3"	3.347	53	1.450	rollos de 20 m	18	299 mm
<b>AUS100FBW</b>	4"	4.370	43	2.170	rollos de 20 m	18	410 mm

La correcta identificación del diámetro interior de la manguera y la correcta medición de su diámetro exterior son vitales para la correcta y segura operación del ensamble de manguera. Dixon recomienda utilizar la cinta de diámetro Dixon mostrada en la pág. 21 para el cálculo instantáneo del diámetro exterior de la manguera.

Por favor, consulte la tabla de recomendaciones de presión en las págs. 22-25 para la adecuada selección de las conexiones y su sistema de sujeción.

## Manguera para Transferencia de Químicos

### Manguera para Ácidos y Químicos - XLPE



<b>Hule:</b>	DB12
<b>Aplicación:</b>	Manguera adecuada para conducir la mayoría de los productos químicos en la industria, puede ser usada para necesidades de succión y descarga
<b>Temperatura:</b>	-32°C a 65°C
<b>Presión de Trabajo:</b>	150 PSI con 4:1 factor de seguridad
<b>Tubo Interior:</b>	Polietileno reticulado (entre-cruzado) transparente
<b>Refuerzo:</b>	Fibra sintética de alta resistencia más alambre helicoidal
<b>Cubierta:</b>	Verde, lisa (acabado tipo venda) de EPDM

# de parte	D.I. pulgadas	D.E. pulgadas	Presión de Trabajo PSI	Peso kg / mtr	Longitud mtr	Vacío pulg. / Hg	Radio de Doblez
A412040	1-1/2"	1.969	150	1.25	rollos de 20 m	26	160 mm
A412050	2"	2.480	150	1.67	rollos de 20 m	26	210 mm
A412076	3"	3.543	150	2.86	rollos de 20 m	26	310 mm

### PTFE (Teflón®) - Manguera Corrugada (Convoluted)



<b>PTFE:</b>	Diseño sin costura de corrugado helicoidal auto-limpiable
<b>Aplicación:</b>	Adecuada para conducir ácidos, químicos, alimentos y productos farmacéuticos. Excelente resistencia a la vibración, excelente flexibilidad.
<b>Temperatura:</b>	-60°C a 260°C
<b>Presión de Trabajo:</b>	220 - 1600 PSI dependiendo del tamaño
<b>Refuerzo:</b>	Trenzado estándar de acero inoxidable, trenzado de polipropileno disponible
<b>Tubo Interior:</b>	Blanco estándar, no-conductivo; tubo interior negro conductivo de estática esta disponible
<b>Cubiertas Especiales:</b>	Cubiertas de PVC, silicón y otros materiales protectores están disponibles

# de parte	D.I. pulgadas	D.E. pulgadas	Pres. Reventón PSI	Presión de Trabajo PSI	Peso kg / mtr	Longitud pies	Vacío pulg. / Hg	Radio de Doblez pulgadas
WOC-04	1/4"	.410	6000	1500	.09	50	29.9	1.00
WOC-06	3/8"	.595	6000	1500	.18	50	29.9	1.50
WOC-08	1/2"	.744	6400	1600	.30	50	29.9	2.00
WOC-10	5/8"	.920	5600	1400	.56	50	29.9	2.50
WOC-12	3/4"	1.039	4060	1015	.49	50	29.9	3.50
WOC-16	1"	1.299	2900	725	.63	50	29.9	4.00
WOC-20	1-1/4"	1.594	2600	650	.78	50	29.9	4.30
WOC-24	1-1/2"	1.850	2320	580	.96	50	29.9	4.50
WOC-32	2"	2.402	2088	522	1.08	50	29.9	5.50
WOC-48	3"	3.705	1160	290	2.07	50	29.9	8.50
WOC-64	4"	4.921	880	220	3.17	50	29.9	13.00

Nota: Otras longitudes de manguera están disponibles.

La correcta identificación del diámetro interior de la manguera y la correcta medición de su diámetro exterior son vitales para la correcta y segura operación del ensamble de manguera. Dixon recomienda utilizar la cinta de diámetro Dixon mostrada en la pág. 21 para el cálculo instantáneo del diámetro exterior de la manguera.

Por favor, consulte la tabla de recomendaciones de presión en las págs. 22-25 para la adecuada selección de las conexiones y su sistema de sujeción.

## PTFE (Teflón®) - Manguera de Tubo Interior Liso Nominal - SAE100R14

**PTFE:** PTFE liso sin costura

**Aplicación:** Adecuada para conducir químicos, alimentos, productos farmacéuticos, aceites, gas, combustibles y vapor.

**Temperatura:** -60°C a 260°C

**Presión de Trabajo:** 750 - 3000 PSI dependiendo del tamaño

**Refuerzo:** Trenzado estándar de acero inoxidable

**Tubo Interior:** Blanco es estándar, no-conductivo; tubo interior negro conductivo de estática está disponible.



# de parte	D.I. Nominal pulgadas	D.I.Real pulgadas	D.E. Prom. pulgadas	Pres. Reventón PSI	Presión de Trabajo PSI	Peso kg / mtr	Longitud pies	Radio de Doblez pulg.
<b>WSB-03</b>	3/16"	.125	.250	12000	3000	.069	300	2
<b>WSB-04</b>	1/4"	.187	.312	12000	3000	.114	400	2
<b>WSB-05</b>	5/16"	.250	.375	12000	3000	.145	300	3
<b>WSB-06</b>	3/8"	.312	.445	10000	2500	.162	300	4
<b>WSB-08</b>	1/2"	.405	.549	8000	2000	.183	200	5.2
<b>WSB-10</b>	5/8"	.500	.648	6000	1500	.227	180	6.5
<b>WSB-12</b>	3/4"	.625	.778	4800	1200	.251	150	7.7
<b>WSB-16</b>	1"	.875	1.030	4000	1000	.403	100	9
<b>WSB-20Z</b>	1-1/4"	1.125	1.290	3000	750	.517	75	16

Nota: Tramos cortados a la medida están disponibles bajo pedido especial.

## PTFE (Teflón®) - Manguera Lisa de Diámetro Interior Real

**PTFE:** PTFE liso sin costura

**Aplicación:** Adecuada para conducir químicos, alimentos, productos farmacéuticos, aceites, gas, combustibles y vapor.

**Temperatura:** -60°C a 260°C

**Presión de Trabajo:** 500 - 3400 PSI dependiendo del tamaño

**Refuerzo:** Trenzado estándar de acero inoxidable, trenzado de polipropileno disponible

**Tubo Interior:** Blanco es estándar, no-conductivo; tubo interior negro conductivo de estática esta disponible.



# de parte	D.I. pulgadas	D.E. pulgadas	Pres. Reventón PSI	Presión de Trabajo PSI	Peso kg / mtr	Longitud pies	Vacío pulg. / Hg	Radio de Doblez pulg.
<b>WTB-02</b>	1/8"	.240	13600	3400	.074	50	total	1.50
<b>WTB-04</b>	1/4"	.370	10150	2600	.118	50	total	2.95
<b>WTB-06</b>	3/8"	.505	7830	2000	.192	50	total	5.00
<b>WTB-08</b>	1/2"	.632	6960	1800	.236	50	total	5.98
<b>WTB-12</b>	3/4"	.886	5220	1305	.325	50	total	7.99
<b>WTB-16</b>	1"	1.155	4000	1000	.502	50	20.1	12.01
<b>WTB-16Z</b>	1" DB *	1.241	6525	1650	.531	50	20.1	13.98
<b>WTB-24Z</b>	1-1/2" DB *	1.740	4350	1100	.635	50	15.5	15.75
<b>WTB-32Z</b>	2" DB *	2.301	2000	500	.945	50	10.1	23.00

Nota: Otras longitudes de manguera están disponibles.

\* DB significa doble trenzado.

La correcta identificación del diámetro interior de la manguera y la correcta medición de su diámetro exterior son vitales para la correcta y segura operación del ensamble de manguera. Dixon recomienda utilizar la cinta de diámetro Dixon mostrada en la pág. 21 para el cálculo instantáneo del diámetro exterior de la manguera.

Por favor, consulte la tabla de recomendaciones de presión en las págs. 22-25 para la adecuada selección de las conexiones y su sistema de sujeción.

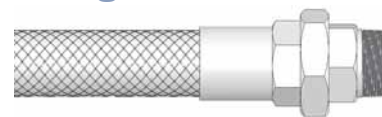
## Configuraciones de Conexiones de Extremo para Manguera Metálica



Macho fijo (BSP, NPT)



Hembra giratoria (BSP, NPT)



Macho unión

## Conectores de Bomba



Los conectores de bomba se usan en una variedad de industrias que requieren de conexiones flexibles en sistemas de tubería y de manejo de fluidos. Son adecuados para las siguientes aplicaciones:

- aislamiento de vibración
- alta temperatura
- expansión térmica
- reducción de ruido
- criogénica
- sistemas de presión y vacío

## Opciones de Conexiones Industriales para Manguera PTFE Norma SAE 100R14

### Rosca JIC Hembra Giratoria

Tamaño	Acero al Carbón # de parte	Acero Inoxidable # de parte	Latón (Brass) # de parte
1/4"	FJC-4-4	FJS-4-4	FJB-4-4
5/16"	FJC-5-5	FJS-5-5	FJB-5-5
3/8"	FJC-6-6	FJS-6-6	FJB-6-6
1/2"	FJC-8-8	FJS-8-8	FJB-8-8
5/8"	FJC-10-10	FJS-10-10	FJB-10-10
3/4"	FJC-12-12	FJS-12-12	FJB-12-12
1"	FJC-16-16	FJS-16-16	FJB-16-16
1-1/4"	FJC-20-20	FJS-20-20	FJB-20-20



### Rosca Tubo Macho (NPT) Rígido

Tamaño	Acero al Carbón # de parte	Acero Inoxidable # de parte	Latón (Brass) # de parte
1/4"	MPC-4-4	MPS-4-4	MPB-4-4
Mang. rayal 5 x 1/4"	MPC-05-04	MPS-05-04	MPB-05-04
5/16"	MPC-5-5	MPS-5-5	MPB-5-5
3/8"	MPC-6-6	MPS-6-6	MPB-6-6
1/2"	MPC-8-8	MPS-8-8	MPB-8-8
Mang. rayal 10 x 1/2"	MPC-10-08	MPS-10-08	MPB-10-10
5/8"	MPC-10-10	—	MPB-10-08
3/4"	MPC-12-12	MPS-12-12	MPB-12-12
1"	MPC-16-16	MPS-16-16	MPB-16-16
1-1/4"	MPC-20-20	MPS-20-20	MPB-20-20



## Conexiones para Mangueras PTFE de Diámetro Interior Real y Corrugada (Convuluted)



Abrazadera Sanitaria (TC)



Leva y Ranura



JIC Hembra Giratoria



Tubo Macho (NPT)



Brida Encapsulada

La correcta identificación del diámetro interior de la manguera y la correcta medición de su diámetro exterior son vitales para la correcta y segura operación del ensamble de manguera. Dixon recomienda utilizar la cinta de diámetro Dixon mostrada en la pág. 21 para el cálculo instantáneo del diámetro exterior de la manguera.

Por favor, consulte la tabla de recomendaciones de presión en las págs. 22-25 para la adecuada selección de las conexiones y su sistema de sujeción.

## Manguera Metálica de Acero Inoxidable

**Metálica:** Acero inoxidable T-312 ó T-316  
**Aplicación:** Manguera adecuada para usarse donde temperaturas extremas, ambientes corrosivos ó permeabilidad no permiten el uso de manguera de hule, PTFE ó de plástico. Aplicaciones típicas están en las acererías, proceso de químicos, fábricas de papel, refinerías de petróleo y muchas otras aplicaciones industriales.  
**Tamaños:** 3/8" - 6"; tamaños mayores disponibles.  
**Nota:** Ensamblados soldados a la necesidad del cliente están disponibles con una variedad de conexiones de extremo.



Diámetro Interior	Número de Trenzados	Diámetro Exterior	Radio Min. de Doble Estático (pulgadas)	Radio Min de Doble Dinámico (pulgadas)	Presión de Trabajo (PSI)	Pres. Reventón (PSI)	Peso kg / mtr
3/8"	0	0.65	1.2	5.0	70	6230	.148
	1	0.71			1558		.295
	2	0.77			2336		.443
1/2"	0	0.77	1.5	5.5	70	4743	.162
	1	0.83			1186		.325
	2	0.89			1779		.487
5/8"	0	0.96	1.8	7.0	57	4820	.251
	1	1.02			1205		.487
	2	1.08			1808		.487
3/4"	0	1.16	2.1	8.0	43	3591	.280
	1	1.22			898		.546
	2	1.28			1347		.812
1"	0	1.47	2.7	9.0	43	2872	.384
	1	1.53			718		.738
	2	1.59			1077		1.090
1-1/4"	0	1.75	3.1	10.0	43	2581	.428
	1	1.83			645		.900
	2	1.91			968		1.370
1-1/2"	0	2.08	3.9	11.0	28	2125	.694
	1	2.16			531		1.250
	2	2.24			797		1.820
2"	0	2.61	5.1	13.0	14	1797	.871
	1	2.69			449		1.640
	2	2.77			674		2.410
2 1/2"	0	3.40	6.8	16.0	14	1669	1.240
	1	3.50			417		2.420
	2	3.60			626		3.600
3"	0	3.88	7.8	18.0	14	1384	1.740
	1	3.98			346		3.040
	2	4.08			519		4.340
4"	0	4.96	9.8	22.0	14	1194	2.080
	1	5.06			299		3.650
	2	5.16			448		5.210
5"	0	6.00	12.8	28.0	14	1099	3.220
	1	6.13			275		5.330
	2	6.25			412		7.440
6"	0	7.01	14.8	32.0	11	839	3.970
	1	7.14			210		6.550
	2	7.26			315		9.140

La correcta identificación del diámetro interior de la manguera y la correcta medición de su diámetro exterior son vitales para la correcta y segura operación del ensamble de manguera. Dixon recomienda utilizar la cinta de diámetro Dixon mostrada en la pág. 21 para el cálculo instantáneo del diámetro exterior de la manguera.

Por favor, consulte la tabla de recomendaciones de presión en las págs. 22-25 para la adecuada selección de las conexiones y su sistema de sujeción.

## Spiral Guard™ - Protector de Manguera y de Cable con Retardador de Flama

Proporciona protección de servicio pesado a mangueras, cables ó alambres. Protección usada en la minería, canteras, industrial forestal, equipo fuera de la costa y en la mayoría de las aplicaciones de mangueras hidráulicas.



- Resistente al aplastamiento y a la abrasión continua
- Resistente a químicos y a los rayos UV
- Auto-lubricante para reducir desgaste de la manguera
- Fácil de instalar en-sitio
- Con radio suave en todos los bordes
- Puede usarse en una sola manguera ó en atados múltiples

### Producto con Retardador de Flama

- Aprobado por la MSHA 1C-231/1
- Retardante de flama y auto-extinguible
- Rango de Temperatura: **-148°F a 212°F, (-100°C a 100°C)**

D.I. Spiral Guard *	Largo Bobina	Mang. 1 Alambre	Mang. 2 Alambres	Mang. Muti Espiral	Retardante de Flama # de parte
1/2"	66'	#4	#4	---	<b>FRSGX16</b>
5/8"	66'	#6	#4	#6	<b>FRSGX20</b>
3/4"	66'	#8	#8	#8	<b>FRSGX25</b>
15/16"	66'	#12	#10	#12	<b>FRSGX32</b>
1-1/4"	66'	#16	#16	#16	<b>FRSGX40</b>
1-1/2"	66'	#20	#20	#20	<b>FRSGX50</b>
1-15/16"	66'	#32	#24	#24	<b>FRSGX63</b>
2-3/8"	66'	---	#32	#32	<b>FRSGX75</b>
2-5/8"	66'	---	---	---	<b>FRSGX90</b>
3-3/16"	33'	---	---	---	<b>FRSGX110</b>

\* El D.I. del Spiral Guard es igual al del protector en reposo

### Producto Estándar

- **Sin** retardador de flama
- Rango de Temperatura: **-58°F a 194°F, (-50°C a 90°C)**

D.I. Spiral Guard*	Largo Bobina	Mang. 1 Alambre	Mang. 2 Alambres	Mang. Multi Espiral	Producto Estándar # de parte
1/2"	66'	#4	#4	---	<b>NFSGX16</b>
5/8"	66'	#6	#4	#6	<b>NFSGX20</b>
3/4"	66'	#8	#8	#8	<b>NFSGX25</b>
15/16"	66'	#12	#10	#12	<b>NFSGX32</b>
1-1/4"	66'	#16	#16	#16	<b>NFSGX40</b>
1-1/2"	66'	#20	#20	#20	<b>NFSGX50</b>
1-15/16"	66'	#32	#24	#24	<b>NFSGX63</b>
2-3/8"	66'	---	#32	#32	<b>NFSGX75</b>
2-5/8"	66'	---	---	---	<b>NFSGX90</b>
3-3/16"	33'	---	---	---	<b>NFSGX110</b>

## Fundas Contra Fuego para Mangueras

Usadas para proteger mangueras y ensambles de mangueras, tubing, tubería, alambres y cables de la alta temperatura ó de salpicaduras de metal fundido. También ayuda a mantener la temperatura en la línea y a reducir el sobrecalentamiento y sobreenfriamiento causado por el medioambiente.

- Resistente a fluidos hidráulicos y aceites lubricantes
- Color rojo óxido de hierro
- Se suministra en tramos de 50 pies
- Rango de Temperatura: **-65°F a 500°F (-54°C a 260°C)**
- La funda se desliza fácilmente sobre la manguera y se expande para cubrir los acoples en los extremos del ensamble de manguera
- Compuesto de revestimiento de hule siliconado sobre fibra de vidrio
- Producto totalmente libre de asbesto



D.I. Nominal	# de parte
1/4"	<b>0610-4</b>
3/8"	<b>1010-6</b>
1/2"	<b>1310-8</b>
5/8"	<b>1610-10</b>
3/4"	<b>1910-12</b>
7/8"	<b>2210-14</b>
1"	<b>2510-16</b>
1-1/4"	<b>3210-20</b>
1-1/2"	<b>3810-24</b>
1-3/4"	<b>4510-28</b>
2"	<b>5110-32</b>

## Camisas Contra Fuego

- Fibra de vidrio recubierta con hule siliconado
- Resistente a fluidos hidráulicos y aceites lubricantes
- Color rojo óxido de hierro
- Rango de Temperatura: **-65°F a 500°F (-54°C a 260°C)**



Tamaño	# de parte
3" x 50'	<b>4055-3</b>

## Cinta Contra Fuego para Manguera

Cinta de hule siliconado usada para sellar los extremos de las fundas contra fuego y evitar que se deshilachen.

- Totalmente libre de asbesto
- Color rojo óxido de hierro
- Rango de Temperatura: **-45°F a 380°F (-45°C a 200°C)**

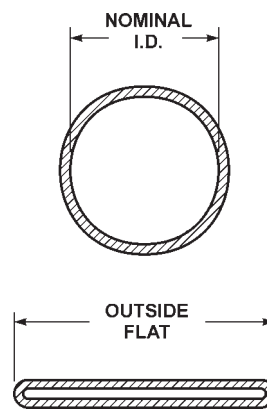
Tamaño	# de parte
1" ancho x 12 yardas	<b>FTH100</b>



## Fundas Protectoras de Nylon Negro - Aceptadas por la MSHA

- Funda tubular de nylon tejido. Ideal para usarse como cubierta protectora sobre manguera hidráulica y manguera industrial
- El tejido cerrado de la funda tubular sin costura de unión ayuda a distribuir y cuidar el flujo del fluido en una manguera rota
- Aceptada por la MSHA. Soporta temperaturas de hasta **275°F (135°C)** y pasa totalmente las pruebas de inflamabilidad

D.I. Nominal	Ancho Plano	Rollos de 100 pies # de parte	Rollos de 300 pies # de parte
0.90"	1.50"	<b>DHS90-100</b>	<b>DHS90-300</b>
1.00"	1.66"	<b>DHS100-100</b>	<b>DHS100-300</b>
1.06"	1.88"	<b>DHS106-100</b>	<b>DHS106-300</b>
1.22"	2.13"	<b>DHS122-100</b>	<b>DHS122-300</b>
1.38"	2.25"	<b>DHS138-100</b>	<b>DHS138-300</b>
1.42"	2.50"	<b>DHS142-100</b>	<b>DHS142-300</b>
1.53"	2.62"	<b>DHS159-100</b>	<b>DHS159-300</b>
1.59"	2.75"	<b>DHS159-1-100</b>	<b>DHS159-1-300</b>
1.75"	2.88"	<b>DHS175-100</b>	<b>DHS175-300</b>
1.81"	3.00"	<b>DHS181-100</b>	<b>DHS181-300</b>
2.19"	3.63"	<b>DHS219-100</b>	<b>DHS219-300</b>
2.38"	3.88"	<b>DHS238-100</b>	<b>DHS238-300</b>
2.63"	4.25"	<b>DHS263-100</b>	<b>DHS263-300</b>
2.88"	4.75"	<b>DHS288-100</b>	<b>DHS288-300</b>
3.66"	5.88"	<b>DHS366-100</b>	<b>DHS366-300</b>

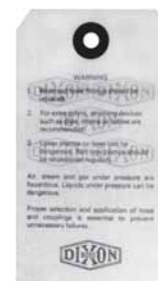


## Marbete de Seguridad

Tamaño	# de parte
4-1/4" x 2-3/8"	<b>DWL100</b>

### PRECAUCIÓN

- Las conexiones de manguera desgastadas deben reemplazarse
- Las abrazaderas flojas en la manguera pueden ser peligrosas
- Las abrazaderas con pernos deben apretarse periódicamente
- Para seguridad adicional, deben utilizarse dispositivos de retención de acoples como clips, cadenas ó cables



Se vende sólo en cantidades de 100 piezas

Dixon recomienda especialmente el uso de marbetes ó de etiquetas de seguridad en todos los ensambles de manguera.

## Etiquetas de Seguridad en Cinta Adhesiva

- Largo de la cinta de etiquetas - 55 yardas, aprox. 255 avisos

Tamaño	# de parte
1½"	<b>DSTW</b>

### PRECAUCIÓN

- Las conexiones de manguera desgastadas deben reemplazarse
- Las abrazaderas flojas en la manguera pueden ser peligrosas
- Las abrazaderas con pernos deben apretarse periódicamente
- Para seguridad adicional, deben utilizarse dispositivos de retención de acoples como clips, cadenas ó cables



Dixon recomienda especialmente el uso de marbetes ó de etiquetas de seguridad en todos los ensambles de manguera.

Dixon Valve & Coupling Co., Llame al 01-800-00-DIXON en México ó al (410) 778-2000 en los Estados Unidos de América

## Manguera Acorazada de Unión - de - Bola (Ball-Joint)

### Carcaterísticas:

- ¼" a 12" rango de tamaño
- Resistente al colapsamiento
- Flexibilidad superior
- Resistente al calor externo
- Protege contra la abrasión
- Otorga mayor vida útil
- Trabaja con muchos tipos de conexiones de extremo
- Adecuada para condiciones de baja y alta presión, incluyendo uso en alta presión hidráulica
- Tubo interior diseñado para la aplicación requerida
- Coraza disponible en acero galvanizado y acero inoxidable
- Es una inversión que reduce costos



Un conector flexible para condiciones de servicio exigentes.



Photo Credit-Fuchs Systems Inc.

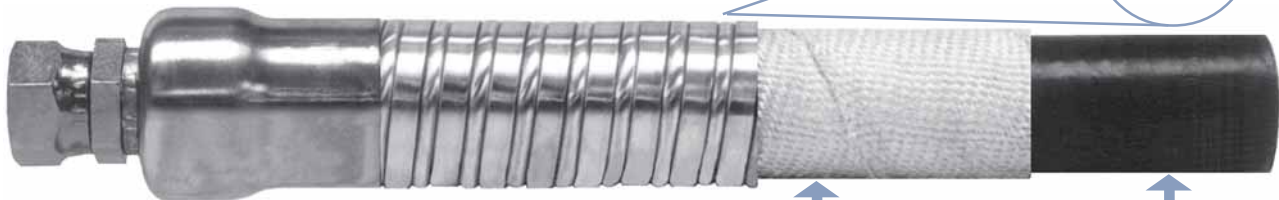
Mangueras Dixon-GSM de agua, oxígeno y gas manejando aplicaciones críticas en acerería.



Photo Credit-Williamson Corp.

Manguera acorazada Dixon-GSM usada para proteger cables de fibra óptica.

La coraza "Ball-Joint" de Dixon-GSM protege contra el calor extremo, abrasión y colapsamiento. Disponible en acero inoxidable o acero galvanizado.



Amplificación de la coraza. No hay partes entrelazadas que restrinjan el radio de doblez.

Varias capas de fibra de vidrio como aislante pueden aplicarse para resistir el calor extremo.

La manguera interior suministrada está diseñada para el material a conducir (la manguera interior puede ser de hule, Teflón® ó metálica).



# Seguridad de Mangueras y Acoples de Mangueras

*"LAS CUALIDADES QUE HACEN ÚTIL AL GAS COMPRIMIDO EN CASI TODAS LAS ÁREAS DE LA VIDA MODERNA PUEDEN TAMBIÉN HACERLO PELIGROSO CUANDO NO SE MANEJA APROPIADAMENTE. LUEGO DE AÑOS DE EXPERIENCIA CON GAS COMPRIMIDO HEMOS DESARROLLADO PRÁCTICAS Y EQUIPAMIENTO QUE DE SER APLICADOS, TIENEN UN RESULTADO DE SEGURIDAD TOTAL."*<sup>1</sup>

Los acoples de mangueras Dixon han sido cuidadosamente diseñados para cumplir requisitos específicos con un amplio margen de seguridad. Si las mangueras o acoples no se usan en la aplicación correcta pueden ocurrir accidentes o funcionar incorrectamente. Es responsabilidad del usuario informar al distribuidor de la aplicación y presiones involucradas al ordenar ensambles de manguera y es responsabilidad del distribuidor suministrar la manguera y acople adecuados para esa aplicación. Cuando haya duda, Dixon está aquí para ayudarle con la recomendación apropiada del acople.

**1. ACOPLES PARA MANGUERAS DE AIRE** - Esta forma de energía puede ser una de las más peligrosas porque se usa en tantas aplicaciones y al ser mal usada puede tener consecuencias más graves que los fluidos. El aire, por ser gas, puede comprimirse (los fluidos presionan solo contra las paredes del recipiente y pierden volumen bajo presión). Cuando el aire presurizado se suelta repentinamente, lo hace explosivamente y puede causar que la manguera de latigazos rápidos, lo que puede causar daños físicos graves al personal y a objetos cercanos a la manguera. Por eso, la selección de la manguera y acople adecuado para líneas de aire es muy importante, así como también lo es la instalación adecuada y su mantenimiento. Nunca confíe que el acople esté bien instalado o la abrazadera totalmente ajustada en las mangueras de aire - revísela regularmente y use dispositivos de seguridad (vea párrafo 4).

**2. VAPOR & GAS** - Las mismas reglas se aplican al vapor y al gas, pero, debido a que estos son materiales más peligrosos, el personal tiende a tratar la manguera y los acoples con más cuidado. Es muy importante comprobar que las abrazaderas estén ajustadas, aunque no sea usual que se desajusten durante su uso. En caso que se desajusten, **DEBEN VOLVER AJUSTARSE!** Deben usarse dispositivos de seguridad (vea párrafo 4).

**3. ACOPLES PARA MANGUERAS DE FLUIDOS** - De nuevo, nada debe tomarse por hecho - en particular, revise si las abrazaderas están ajustadas cada vez que se use la línea - especialmente cuando se trata de productos derivados del petróleo u otros productos peligrosos. La manguera de diámetro grande, cuando esté suspendida en el aire, puede ser peligrosa si se cae de repente debido a una desconexión repentina del acople. Un conector o abrazadera pesado, más el peso de la manguera misma cayendo desde una altura significativa, puede causar daños. Asegúrese de usar dispositivos de seguridad (vea párrafo 4).

**4. TODOS LOS ENSAMBLES DE MANGUERA** - Todos los ensambles de mangueras deben tratarse con respeto y como peligros potenciales. Los conectores gastados deben ser reemplazados. Los dispositivos de retención como los clips, cables o cadenas deben ser usados. Las abrazaderas deben verificarse regularmente. Los acoples no deben desconectarse mientras estén sometidos a presión bajo ninguna circunstancia, a menos que el acople esté especialmente diseñado para eso. Desconectar acoples bajo presión puede causar serios daños o la muerte, y destrucción de propiedad y equipo.

<sup>1</sup> "Handbook of Compressed Gases"

## Información General de Seguridad

### VALORES DE PRESIÓN

Los valores de presión para los coples, como se indican en este catálogo, están basados sobre aplicaciones a temperatura ambiente (**70°F; 21°C**) con manguera de D.I. real de calidad, con coples y abrazaderas Dixon nuevas y adecuadamente instalada por un ensamblador calificado utilizando el equipo y procedimientos Dixon. Si se aumenta, la temperatura puede afectar la retención del cople. Para temperaturas distintas a la del ambiente (**70°F; 21°C**) contacte al fabricante de la manguera o llame a Dixon al 01-800-00-DIXON en México ó al (410) 778-2000 en los E.U.A..

### SELECCIÓN DE PRODUCTOS

Varios productos de este catálogo se usan en ensambles de mangueras en varias aplicaciones. La seguridad de cualquier ensamble de manguera recae en la selección apropiada, instalación, prueba y uso de cada producto. El uso de cualquier producto del catálogo depende de la selección correcta de manguera, conexión y método de ensamble. Para asegurarse de una selección adecuada, el usuario debe informar al distribuidor sobre la aplicación y presión involucrada a la hora de ordenar ensambles de manguera. A la hora de elegir acoples de mangueras debe tenerse en cuenta las siguientes variables: S.T.A.M.P.E.D. Tamaño, Temperatura, Aplicación, Medio que fluye, Presión, Extremos de conexión y Marca Dixon (ver página 4). La selección de acoples y dispositivos de sujeción es responsabilidad del comprador o del usuario, basada en las recomendaciones del fabricante. Si el comprador o usuario no está seguro acerca del uso o aplicación de algún producto, Dixon les proveerá información, incluyendo resultados de prueba (si los hay), recomendaciones sobre acoplamiento y sistema de sujeción y otros datos relevantes.

### INSTALACIÓN

Para lograr un ensamble seguro y confiable, deben seguirse los procedimientos adecuados. Cada pieza es clave y debe usarse de determinada manera. El comprador o usuario debe seguir el procedimiento apropiado. Si el comprador o usuario tienen alguna pregunta, por favor contacte a Dixon.

### PRUEBAS

Dixon recomienda que todos los ensambles de manguera se prueben de acuerdo a las recomendaciones del fabricante de mangueras ó de la RMA (Rubber Manufacturers Association).

### RE - INSPECCIÓN Y PRUEBA

Dixon recomienda inspeccionar y volver a probar todos los ensambles de manguera regularmente de acuerdo a las recomendaciones del fabricante de mangueras. La aplicación determina la regularidad de la inspección. Cualquier conector gastado, manguera dañada o dispositivo de seguridad que falte deben ser reemplazados inmediatamente. Las abrazaderas de pernos o tornillos deben revisarse y reajustarse regularmente.

## Mangueras y Seguridad del Acoplamiento de Mangueras

### Selección Apropiada, Cuidado, Uso y Mantenimiento de Acoples de Manguera y Accesorios

Todos los ensambles de mangueras deben ser vistos como riesgos potenciales. Este documento está diseñado para informar y educar a cualquiera que fabrique, especifique, ofrezca, compre, arme, use, mantenga o ponga a prueba cualquier ensamble de manguera o sus partes componentes. La selección correcta y el mantenimiento correcto de la manguera, de los acoples, de dispositivos de sujeción y de los accesorios es totalmente necesaria.

Los usuarios finales tienen la responsabilidad de identificarle al distribuidor las aplicaciones y cualquier condición especial que el ensamble de manguera deba cumplir. Es la responsabilidad de los distribuidores la de suministrar el ensamble correcto para la aplicación planteada. Accidentes y tiempo perdido pueden ocurrir si los ensambles de mangueras no son correctamente seleccionados para la aplicación específica.

El desempeño y la seguridad del ensamble es afectado por la calidad de cada uno de sus componentes individuales. El uso de las iniciales S.T.A.M.P.E.D. (Tamaño, Temperatura, Aplicación, Medio que fluye, Presión, Extremos de conexión, y Marca Dixon) ayudará en la selección correcta de los componentes del ensamble de la manguera.

#### **Cuidado!**

*El NO seguir estos procedimientos puede causar graves daños o la muerte y destrucción de la propiedad y los equipos.*

Si no está seguro acerca de la aplicación de algún producto, Dixon puede proveerlo con resultados de pruebas, recomendaciones sobre acoples y abrazaderas y otros datos para ayudarle a resolver sus problemas. Llame con cualquier pregunta al 01-800-00-DIXON en México ó al (410) 778-2000 en los Estados Unidos de América.

## S.T.A.M.P.E.D.

**Cuando elabore y especifique ensambles de manguera, haga las siguientes preguntas:**

- (S) Tamaño:** Cuál es el D.I. (Diámetro Interior) de la manguera? Cuál es el D.E. (Diámetro Exterior) de ambos extremos de la manguera? Cuál es el largo del ensamble requerido?
- Temperatura:** Cuál es el rango de temperatura del medio que fluye (producto) a través del ensamble de manguera? Cuál es el rango de temperatura del medio ambiente que rodea el exterior del ensamble de manguera?
- Aplicación:** Cómo se usa actualmente el ensamble de manguera? Es una aplicación de presión? Es una aplicación de vacío (succión)? Es una aplicación de flujo por gravedad? Existe algún requerimiento especial de desempeño para el ensamble? Es horizontal o vertical la posición de uso de la manguera. Existen pulsaciones o vibraciones actuando sobre el ensamble de manguera?
- Medio que fluye:** Cuál es el medio/material que fluye a través del ensamble de manguera? Ser específico es crítico. Revise los materiales abrasivos, compatibilidad química, etc.
- Presión:** Cuál es la máxima presión incluyendo picos (o máximo de vacío) al que será sometido el ensamble de manguera? Siempre establezca la máxima presión de trabajo de su ensamble de manguera por el componente del sistema con la especificación más baja de presión.
- Extremos:** Qué coples han sido requeridos para el usuario? Son estos las conexiones adecuadas para la aplicación y la manguera seleccionada?
- Dixon:** Dixon recomienda que, con base en la manguera, conexiones y método de sujeción, todos los ensambles sean marcados permanentemente con la presión de trabajo de diseño y el fluido a utilizar. No use conexiones o férulas de otros fabricantes con productos Dixon debido a las diferencias en dimensiones y tolerancias. También recomendamos todos los ensambles de manguera sean probados frecuentemente.  
Sea seguro: cualquier pregunta sobre aplicación, uso o ensamble, Llame a DIXON.

---

## Norma MSHA (Mine Safety and Health Administration)

### 30 CFR Secciones 56.13021 y 57.13021

Excepto donde se usen válvulas de cierre automático deben usarse cadenas de seguridad y otros dispositivos adecuados de cierre en conexiones a máquinas de mangueras de 3/4" de diámetro interior o mayores, y entre líneas de manguera de alta presión de 3/4" de diámetro interior o mayores, donde una falla de conexión podría crear un peligro.

### 30 CFR Sección 75.1730

**(e)** Cadenas de seguridad, dispositivos adecuados de cierre, o válvulas de cierre automático deben ser usadas en conexiones a máquinas de líneas de manguera de alta presión de 3/4" de diámetro interior o mayores, y entre líneas de mangueras de alta presión de 3/4" de diámetro interior o mayores, donde una falla de conexión podría crear un peligro. Para el propósito de este párrafo, alta presión significa 100 PSI o mayor.

### 30 CFR Sección 77.412

**(d)** Cadenas de seguridad ó dispositivos adecuados de cierre deben ser usados en conexiones a máquinas de líneas de manguera de alta presión de 1" de diámetro interior o mayores, y entre líneas de manguera de alta presión de 1" de diámetro interior o mayores, donde una falla de conexión podría crear un peligro.

## Talleres de Acoples de Manguera

Dixon ofrece Talleres de Acoples de Mangueras para el personal de fábrica y ventas de su compañía, de esta manera proporciona a los clientes más información acerca de los métodos apropiados para ensamblar mangueras. Las clases consisten en demostraciones teóricas y prácticas de selección de acoples, preparación de la manguera, instalación del acople, prueba y mantenimiento. Las clases pueden programarse a cualquier hora del día. Para más información contacte a la fábrica.

Le recomendamos que comparta esta información con cualquiera que esté relacionado con la selección, instalación, mantenimiento o uso de ensambles de manguera. Use Siempre productos de calidad. **Sea Seguro.**

### Sea Seguro

Los ensambles de manguera deben inspeccionarse antes de usarse. Los acoples gastados, dispositivos para sujetar, manguera y accesorios deben reemplazarse. Los dispositivos de retención (de seguridad) como los clips, cables o cadenas deben usarse. Las abrazaderas deben revisarse regularmente para que estén ajustadas como lo indican los catálogos Dixon. Bajo ninguna circunstancia ningún acople debe desconectarse mientras está bajo presión a menos que el acople esté diseñado para eso. Desconectar acoples bajo presión puede causar daños serios o la muerte, destrucción de la propiedad y los equipos.

#### Para TODOS los Ensamblados de Manguera en uso:

- Cuidese -** Los ensambles de mangueras pueden ser muy peligrosos cuando se usan inapropiadamente o se aplican equivocadamente. La presión máxima de trabajo que muestra la manguera no indica la presión de trabajo del ensamble. Basado en la manguera, acoples, métodos de acoplamiento usados, todos los ensambles deben estar permanentemente marcados con la presión de trabajo diseñada y el material a conducir. La presión de trabajo del ensamble debe ser expuesta permanentemente. Los ensambles de mangueras deben usarse únicamente para el propósito para que se elaboraron. Nunca alterar el ensamble fabricado o sustituir las partes de los componentes.
- Utilice -** Haga uso de las especificaciones del fabricante de la manguera a la hora de poner a prueba los ensambles de manguera. La aplicación determina la regularidad de las pruebas.
- Inspeccione -** Asegúrese de inspeccionar las mangueras, acoples, abrazaderas y dispositivos de seguridad antes de cada uso. Nunca tomar por hecho que el acople o el dispositivo de sujeción están bien instalados.
- Deshágase -** De mangueras y dispositivos de sujeción que hayan sido desgastados o dañados. Estos deben de ser retirados del servicio.
- Asegúrese -** De reajustar los pernos de cualquier abrazadera de acuerdo a las especificaciones de torque del fabricante.
- Dedique -** Tiempo a los empleados y edúquelos acerca del debido uso, trato, y posibles peligros de ensambles de mangueras. Tome ventaja del Programa de Inspección de Seguridad y luego del Seminario de Capacitación para ayudar a usted a evitar el tener que desarrollar e implementar el suyo propio.
- Obedezca -** A los instructivos y a las especificaciones del fabricante. Para cualquier pregunta sobre la aplicación, uso o del ensamble, favor de llamar al 01-800-00-DIXON en México ó al (410) 778-2000 en los Estados Unidos de América.

## Programa de Inspección de Seguridad

Dixon Valve and Coupling Company, junto con los proveedores de mangueras industriales, les ofrece un Programa de Inspección de Seguridad, sin costo, para asistirlo en sus esfuerzos para mejorar la seguridad de su planta y hacerla lo más eficiente y productiva posible.

Hoy en día, la seguridad de la planta es un enorme compromiso, en el cual es imposible ser un experto en todas las áreas.

El uso de acoples mal aplicados o dañados ocurre. Para el ojo desentrenado, estos defectos pueden continuar existiendo hasta que un accidente ocurra, amenazando no sólo la maquinaria de la planta, si no que también el bienestar del personal de la planta.

Nuestro programa incluye una inspección visual de los ensambles de mangueras y accesorios relacionados en su planta por técnicos entrenados. Un reporte por escrito describiendo nuestras observaciones y recomendaciones es ofrecido subsecuentemente para reforzar su programa de seguridad. Como continuación, el programa ofrece un Seminario de Capacitación directamente relacionado con sus preocupaciones de seguridad en su fábrica.

La seguridad de la planta es un factor que crece rápidamente bajo las inspecciones de las agencias reguladoras.

Dejemos que el personal de Dixon le ayude a establecer y mantener la seguridad adecuada en su planta.

El reporte del programa es completamente confidencial y sólo será expuesto a personal autorizado. Le repetimos, no hay ningún costo para usted en el uso de este servicio. Para más información contacte a la fábrica.

---

## Cinta Dixon para Cálculo Instantáneo del Diámetro Exterior (D.E)

- Cinta de 6 pies (1.8m) para encontrar rápidamente el diámetro externo de cualquier objeto cilíndrico como las mangueras
- Convierte la circunferencia en diámetro externo en el punto de medición
- Cubierta metálica



---

**# de parte**

**DDT1**

## Recomendaciones de Presión

Marque los ensambles de manguera con la presión de esta tabla o con la presión de trabajo de la manguera, la que sea más baja, todas las recomendaciones de presión están en libras por pulgada cuadrada (PSI)

- Esta tabla desea ser solo una guía. Solo se aplica a acoples de metal como se muestra, para aplicaciones a temperatura ambiente (70°F; 21°C) con D.I. real de manguera. La tabla asume el uso de acoples Dixon nuevos, abrazaderas Dixon nuevas, mangueras de calidad nuevas y una instalación adecuada por un ensamblador calificado usando procedimientos y equipos Dixon. La temperatura puede afectar la retención del acople. Para preguntas relacionadas con temperatura distinta a la del ambiente (70°F; 21°C) contacte al fabricante de la manguera o a Dixon al 01-800-00-DIXON en México ó al (410) 778-2000 en los Estados Unidos de América.
- Esta tabla no aplica a productos que no sean Dixon, ni con mangueras usadas, ni para aplicaciones no aprobadas, ni para ensambles no estándar.
- No use esta tabla si contradice las recomendaciones del fabricante de la manguera.
- Todos los ensambles de manguera deben ser probados a presión de acuerdo con las especificaciones de "Rubber Manufacturers Association" (R.M.A.) antes de ponerse en servicio.

Manguera (cubierta de hule)	Acoples	Sec. DSC	Abrazaderas y Férulas	*Procedimiento de Ensamble	1/4"	3/8"	1/2"	5/8"	3/4"
<b>Aire refuerzo textil tubo interior de hule</b>	Acople Universal (Air King)	C	Abrazadera de Fleje Pre - formado	2102			150	150	150
	Maquinado - Vástago Corto	D/E	Férulas Prensables	2304	200	150	150	100	100
	Maquinado - Vástago Corto	D	Abrazadera de Fleje Pre-formado	2100-2101			150	100	100
	Conexión de Latón - Reusable	E	N/A	2305	250	250	250		
	Niple King Maquinado - Vástago Mediano	D	Abrazadera de Fleje Pre-formado	2100-2101			250	200	200
	Niple King Maquinado - Vástago Largo	D	Abrazadera de Fleje Pre-formado	2100-2101			300	300	300
<b>Aire refuerzo textil ó alambre tubo interior de hule</b>	Acople Universal Air King	C	Abrazadera Air King o Boss	2000		150	150		150
	Acople Universal Air King	C	Sujado/Crimpado	ver DSC			150		150
	Acoples Boss	B	Abrazadera Boss	2000-2004	600	600	600		600
	Conexiones Holedall suajada/crimpada	I	Sujado/Crimpado	ver Manual Ram	600	600	600		600
<b>Asfalto y Chapopote Caliente</b>	Acoples Boss	B	Abrazadera Boss	2001-2002					
<b>Químicos tubo interior de plástico para servicio líquido</b>	Niple King Maquinado - Vástago Mediano	D	Abrazadera de Fleje Pre-formado	2100-2101			125		125
	Niple King Maquinado - Vástago Mediano	D	Abrazadera de Fleje y Hebilla	2104					
	Niple King Maquinado - Vástago Largo	D	Abrazadera de Fleje Pre-formado	2100-2101			150		150
	Niple King Maquinado - Vástago Largo	D	Abrazadera de Fleje y Hebilla	2104					
	Conexión rápida de leva y ranura	A	Abrazadera de Fleje Pre-formado	2100-2101			150		150
	Conexión rápida de leva y ranura	A	Abrazadera de Fleje y Hebilla	2104					
	Conexión de leva y ranura	A	Sujado/Crimpado	ver Manual Ram					250
	Conexión Holedall suajada/crimpada	I	Sujado/Crimpado	ver Manual Ram			600		600
<b>Químicos tubo interior de hule para servicio líquido</b>	Niple King Maquinado - Vástago Mediano	D	Abrazadera de Fleje Pre-formado	2100-2101			125		125
	Niple King Maquinado - Vástago Mediano	D	Abrazadera de Fleje y Hebilla	2104					
	Niple King Maquinado - Vástago Largo	D	Abrazadera de Fleje Pre-formado	2100-2101			150		150
	Niple King Maquinado - Vástago Largo	D	Abrazadera de Fleje y Hebilla	2104					
	Conexión rápida de leva y ranura	A	Abrazadera de Fleje Pre-formado	2100-2101			150		250
	Conexión rápida de leva y ranura	A	Abrazadera de Fleje y Hebilla	2104					
	Conexión rápida de leva y ranura	A	Sujado/Crimpado	ver Manual Ram					250
	Acoples Boss	B	Abrazadera Boss	2000-2004			600		600
	Conexión Holedall de expansión interna	I	Férula para Expansión Interna	ver Manual Ram					
	Conexión Holedall suajada/crimpada	I	Sujado/Crimpado	ver Manual Ram			600		600
<b>Grado Alimenticio sujeto a norma 3A</b>	Conexión sanitaria Flow Chief	I	Férula de Expansión Interna	ver Manual Ram					
<b>Grado Alimenticio tubo interior de hule sujeto a normas FDA/ USDA</b>	Niple King Maquinado - Vástago Mediano	D	Abrazadera de Fleje Pre-formado	2100-2101			125		125
	Niple King Maquinado - Vástago Mediano	D	Abrazadera de Fleje y Hebilla	2104					
	Conexión rápida de leva y ranura	A	Abrazadera de Fleje Pre-formado	2100-2101			150		250
	Conexión rápida de leva y ranura	A	Abrazadera de Fleje y Hebilla	2104					
	Conexión rápida de leva y ranura	A	Sujado/Crimpado	ver Manual Ram					250
	Conexión Holedall de expansión interna	I	Férula para Expansión Interna	ver Manual Ram					
	Conexión Holedall crimpada	I	Férula para Crimpar	ver Manual Ram			600		600
<b>Manguera Plana</b>	Sello Plano	A/J	Abrazadera de Sello Plano	2202					

- Nuestra experiencia en pruebas nos indica que la retención de los acoples puede variar con cambios en el diseño de la manguera. Para valores de presión no mostrados, o si surge alguna pregunta, por favor llame al 01-800-00-DIXON.
- Todos los componentes del ensamble de manguera deben ser compatibles con los materiales y medio ambiente con los que van a estar en contacto.
- Dixon recomienda que todos los ensambles de manguera sean marcados con la presión de trabajo del ensamble y con el fluido a conducir para la aplicación pretendida. Bajo ninguna circunstancia la presión de trabajo del ensamble debe exceder la presión de trabajo del componente calificado más bajo (acople, abrazadera, férula o manguera).
- Para más información de seguridad refiérase a las páginas 17 a 20 de este catálogo; también puede solicitar una copia de esta tabla de recomendaciones de presión a tamaño póster con fotografías de las conexiones, férulas y abrazaderas recomendadas.

\* Los "Procedimientos de Ensamble" pueden encontrarse en [www.dixonvalve.com](http://www.dixonvalve.com) ó llamando al 01-800-00-DIXON en México ó al (410) 778-2000 en los Estados Unidos de América.

Sección DSC = Referirse a la Sección indicada en el Catálogo Master en Español (DSC).

Manguera (cubierta de hule)	1"	1-1/4"	1-1/2"	2"	2-1/2"	3"	4"	5"	6"	Notas Especiales
<b>Aire</b> <i>refuerzo textil</i> <i>tubo interior de hule</i>	150									(2) flejes en 5/8" de D.I. ó mayor. <i>Instalar clip de seguridad al acoplar las conexiones universales.</i>
	100									
	100									(2) abrazaderas de fleje en 1/2" a 1" de D.I.
	150 300									
<b>Aire</b> <i>refuerzo textil ó alambre</i> <i>tubo interior de hule</i>	150									<i>Instalar clip de seguridad al acoplar las conexiones universales.</i>
	150									<i>Cople y Férula se venden ya ensamblados.</i>
	600	600	600	600	450	450	250		250	<i>Instalar clip de seguridad al acoplar las conexiones universales.</i>
	600	600	600	600	600	600	500	450	400	
<b>Asfalto y Chapopote caliente</b>	200	200	200	200	200	200	200			Consulte a la fábrica
<b>Químicos</b> <i>tubo interior de plástico para</i> <i>servicio líquido</i>	125	125	125	75	75	50	50			(3) flejes en 3" y 4"; (2) flejes en 1-1/2" a 2-1/2"; (1) flejes en el resto; excepto para niples KHN, KRN y PF
		125	125	75	75	50	50			(3) flejes en 3" y 4"; (2) flejes en 1-1/2" a 2-1/2"; (1) fleje en el resto; excepto para niples KHN, KRN y PF
	150	150	150	125	100	75	75			(5) flejes en 3" y 4"; (4) flejes en 2" y 2-1/2"; (3) flejes en 1-1/4" y 1-1/2"; (2) flejes en el resto; excepto para niples KHN y KRN
		150	150	125	100	75	75			(5) flejes en 3" y 4"; (4) flejes en 2" y 2-1/2"; (3) flejes en el resto; excepto para niples KHN y KRN
	250	250	250	250	150	125	100			
		250	250	250	150	125	100			Vástago y férula deben corresponder dimensionalmente.
	250 600	250 600	250 600	250 600	125 600	100 600	100 500			
<b>Químicos</b> <i>tubo interior de hule</i> <i>para servicio líquido</i>	125	125	125	75	75	50	50			(3) flejes en 3" y 4"; (2) flejes en 1-1/2" a 2-1/2"; (1) fleje en el resto; excepto para niples KHN, KRN y PF
		125	125	75	75	50	50			(3) flejes en 3" y 4"; (2) flejes en 1-1/2" a 2-1/2"; (1) fleje en el resto; excepto para niples KHN, KRN y PF
	150	150	150	125	100	75	75			(5) flejes en 3" y 4"; (4) flejes en 2" y 2-1/2"; (3) flejes en 1-1/4" y 1-1/2"; (2) flejes en el resto; excepto para niples KHN y KRN
		150	150	125	100	75	75			(5) flejes en 3" y 4"; (4) flejes en 2" y 2-1/2"; (3) flejes en el resto; excepto para niples KHN y KRN
	250	250	250	250	150	125	100			
		250	250	250	150	125	100			Vástago y férula deben corresponder dimensionalmente.
	250 600 800 600	250 600 800 600	250 600 800 600	250 600 800 600	125 600 600 600	100 600 600 600	100 500 500 500			Consulte para valores de presión con férulas IXF48-3 a 5 y IXF64-2 a 5.
<b>Grado alimenticio</b> <i>sujeto a norma 3A</i>			250	250		250				Use solamente férulas de grado alimenticio.
<b>Grado alimenticio</b> <i>tubo interior de hule sujeto</i> <i>a normas FDA/USDA</i>	125	125	125	75	75	50	50	25	25	(4) flejes en 6"; (3) flejes en 3" a 5"; (2) flejes en 1-1/2" a 2-1/2"; (1) fleje en el resto; excepto para niples KHN, KRN y PF
		125	125	75	75	50	50	25	25	(4) flejes en 6"; (3) flejes en 3" a 5"; (2) flejes en 1-1/2" a 2-1/2"; (1) fleje en el resto; excepto para niples KHN, KRN y PF
	250	250	250	250	150	125	100	75	75	
		250	250	250	150	125	100	75	75	
	250 250 600	250 250 600	250 250 600	250 250 600	150 250 600	125 250 600	100 200 500	75 200 450	75 200 400	Vástago y férula deben corresponder dimensionalmente.
<b>Perfil plano</b>			300	300	300	300	225		150	Usar sólo en juego (set). Conexión rápida L y R de 6" hasta 75PSI.

Manguera (cubierta de hule)	Acoples	Secc. DSC	Abrazaderas y Férulas	*Procedimiento de Ensamble	1/4"	3/8"	1/2"	5/8"	3/4"
<b>Manejo de material con alambre helicoidal tubo interior de hule</b>	Vástago corto de fundición	D	Abrazadera de fleje Pre - formado	2100-2101					
	Vástago corto de fundición	D	Abrazadera de fleje y hebilla	2104					
	Niple King Maquinado - Vástago mediano	D	Abrazadera de fleje Pre - formado	2100-2101					
	Niple King Maquinado - Vástago mediano	D	Abrazadera de fleje y hebilla	2104					
	Niple King Maquinado - Vástago largo	D	Abrazadera de fleje Pre - formado	2100-2101					
	Niple King Maquinado - Vástago largo	D	Abrazadera de fleje y hebilla	2104					
	Conexión rápida de leva y ranura	A	Abrazadera de fleje Pre - formado	2100-2101					
	Conexión rápida de leva y ranura	A	Abrazadera de fleje y hebilla	2104 ver Manual Ram					
	Conexión rápida de leva y ranura	A	Sujado/Crimpado	ver Manual Ram					
	Conexión Holedall suajada/crimpada	I	Sujado/Crimpado	ver Manual Ram					
Conexión Holedall de expansión interna	I	Férula para expansión interna							
<b>Manejo de material sin alambre helicoidal tubo interior de hule</b>	Vástago corto de fundición	D	Abrazadera de doble perno	2201					
	Niple King Maquinado - Vástago mediano	D	Abrazadera de doble perno	2201					
	Niple King Maquinado - Vástago largo	D	Abrazadera de doble perno	2201					
<b>Manejo de material cemento tubo interior de hule</b>	Acoples Boss	B	Abrazaderas Boss	2000-2004					
	Conexión Holedall suajada/crimpada	I	Sujado/Crimpado	ver Manual Ram					
	Conexión Holedall de expansión interna	I	Férula para expansión interna	ver Manual Ram					
<b>Transferencia de petróleo y derivados del petróleo</b>	Niple King Maquinado-Vástago mediano	D	Abrazadera de fleje Pre - formado	2100-2101			125		125
	Niple King Maquinado-Vástago mediano	D	Abrazadera de fleje y hebilla	2104					
	Niple King Maquinado-Vástago Largo	D	Abrazadera de fleje Pre - formado	2100-2101			150		150
	Niple King Maquinado-Vástago largo	D	Abrazadera de fleje y hebilla	2104					
	Conexión rápida de leva y ranura	A	Abrazadera de fleje Pre - formado	2100-2101			150		250
	Conexión rápida de leva y ranura	A	Abrazadera de fleje y hebilla	2104					250
	Conexión rápida de leva y ranura	A	Sujado/Crimpado	ver Manual Ram					250
	Conexión Holedall de Expansión Interna	I	Férula para expansión interna	ver Manual Ram					
Conexión Holedall Suajada/Crimpada	I	Sujado/Crimpado	ver Manual Ram			600		600	
<b>Combustible para aviones sujeto a norma API 1529</b>	Conexión Holedall - Petróleo para expansión interna	I	Férula - Petróleo para expansión interna	ver Manual Ram					
<b>"Push-On"</b>	Conexiones Push-On	E	N/A	2001-2002	175	175	175	175	175
<b>Vapor</b>	Acoples Boss	B	Abrazadera Boss	2000-2004			250		
<b>Agua con alambre helicoidal</b>	Acople Universal (Air King)	C	Abrazadera de fleje Pre - formado	2100-2101			150	150	150
	Acople Universal (Air King)	C	Abrazadera Air King ó Boss	2000-2001		150	150		150
	Maquinado-Vástago corto	D	Abrazadera de fleje Pre - formado	2100-2101			150	100	100
	Maquinado-Vástago corto	D	Crimpado	2304	200	150	150	100	100
	Vástago corto de fundición	D	Abrazadera de fleje Pre - formado	2100-2101			150	100	100
	Vástago corto de fundición	D	Abrazadera de fleje y hebilla	2104					
	Niple King Maquinado-Vástago mediano	D	Abrazadera de fleje Preformado	2100-2101			250	200	200
	Niple King Maquinado-Vástago largo	D	Abrazadera de fleje Pre - formado	2100-2101			300	300	300
	Conexión rápida de leva y ranura	A	Abrazadera de fleje Pre - formado	2100-2101			150		250
	Conexión rápida de leva y ranura	A	Abrazadera de fleje y hebilla	2104					
	Conexión rápida de leva y ranura	A	Sujado/Crimpado	ver Manual Ram					250
	Acoples Boss	B	Abrazadera Boss	2000-2002	600	600	600		600
	Conexión Holedall suajada/crimpada	I	Sujado/Crimpado	ver Manual Ram	600	600	600		600
<b>Agua sin alambre helicoidal</b>	Vástago corto de fundición	D	Abrazadera de doble perno	2201					
	Niple King Maquinado - Vástago mediano	D	Abrazadera de doble perno	2201					
	Niple King Maquinado - Vástago largo	D	Abrazadera de doble perno	2201					



Manguera (cubierta de hule)	1"	1-1/4"	1-1/2"	2"	2-1/2"	3"	4"	5"	6"	Notas Especiales
<b>Manejo de material con alambre helicoidal tubo interior de hule</b>			75	75	50	50	50	25	25	(4) flejes en 6"; (3) flejes en 3" a 5"; (2) flejes en 1-1/2" a 2-1/2"
			75	75	50	50	50	25	25	(4) flejes en 6"; (3) flejes en 3" a 5"; (2) flejes en 1-1/2" a 2-1/2"
			125	75	75	50	50	25	25	(4) flejes en 6"; (3) flejes en 3" a 5"; (2) flejes en 1-1/2" a 2-1/2"; <i>excepto para niples KHN, KRN y PF</i>
			125	75	75	50	50	25	25	(4) flejes en 6"; (3) flejes en 3" a 5"; (2) flejes en 1-1/2" a 2-1/2"; <i>excepto para niples KHN, KRN y PF</i>
			150	125	100	75	75			(5) flejes en 3" y 4"; (4) flejes en 2" y 2-1/2"; (3) flejes en el resto; <i>excepto para niples KHN y KRN</i>
			150	125	100	75	75			(5) flejes en 3" y 4"; (4) flejes en 2" y 2-1/2"; (3) flejes en el resto; <i>excepto para niples KHN y KRN</i>
			250	250	150	125	100	75	75	
			250	250	150	125	100	75	75	
			250	250		125	100			Vástago y Férula deben corresponder dimensionalmente
			600	600	600	600	500	450	400	Consulte valores de presión con férulas 1XF48-3 a 5 y IXF64-2 a 5 No se recomienda expansión interna para mangueras con tubo interior de XLPE, UHMWPE y goma.
<b>Manejo de material sin alambre helicoidal tubo interior de hule</b>			75	75	50	50	50	25	25	(3) abrazaderas de doble perno en 5" y 6"; (2) abrazaderas de doble perno en 3" a 4"; (1) abrazadera de doble perno en el resto
			125	75	75	50	50	25	25	(3) abrazaderas de doble perno en 5" y 6"; (2) abrazaderas de doble perno en 3" a 4"; (1) abrazadera de doble perno en el resto; <i>excepto para niples KHN, KRN y PF</i>
			150	125	100	75	75			(3) abrazaderas de doble perno en todos los tamaños; <i>excepto para niples KHN y KRN</i>
<b>Manejo de material cemento tubo interior de hule</b>	600	600	600	600	450	450	250		250	El cemento erosionará el diámetro interior.
	600	600	600	600	600	600	500	450	400	El cemento erosionará el diámetro interior.
	800	800	800	800	600	600	500		400	El cemento erosionará el diámetro interior.
										Consulte para valores de presión con férulas IXF48-3 a 5 y IXF64-2 a 5.
<b>Transferencia de derivados del petróleo</b>	125	125	125	75	75	50	50	25	25	(4) flejes en 6"; (3) flejes en 3" a 5"; (2) flejes en 1-1/2" a 2-1/2"; (1) fleje en el resto; <i>excepto para niples KHN, KRN y PF</i>
		125	125	75	75	50	50	25	25	(4) flejes en 6"; (3) flejes en 3" a 5"; (2) flejes en 1-1/2" a 2-1/2"; (1) fleje en el resto; <i>excepto para niples KHN, KRN y PF</i>
	150	150	150	125	100	75	75			(5) flejes en 3" y 4"; (4) flejes en 2" y 2-1/2"; (3) flejes en 1-1/4" y 1-1/2"; (2) flejes en el resto; <i>excepto para niples KHN y KRN</i>
		150	150	125	100	75	75			(5) flejes en 3" y 4"; (4) flejes en 2" y 2-1/2"; (3) flejes en el resto; <i>excepto para niples KHN y KRN</i>
	250	250	250	250	150	125	100	75	75	
		250	250	250	150	125	100	75	75	
	250		250	250		125	100			Vástago y Férula deben corresponder dimensionalmente.
	800	800	800	800	600	600	500		400	Consulte para valores de presión con férulas IXF48-3 a 5 y IXF64-2 a 5.
600	600	600	600	600	600	500	450	400		
<b>Combustible para Aviones sujeto a norma API 1529</b>	300	300	300	300	300	300				
<b>Push-On</b>										Conexiones Push-On deben usarse solo con mangueras Push-On.
<b>Vapor</b>	250	250	250	250	250	250			250	
<b>Agua con alambre helicoidal</b>	150									(2) flejes en 5/8" ó mayor. Instalar clip de seguridad al acoplar las conexiones universales.
	150									Instalar clip de seguridad al acoplar las conexiones universales.
	100									
	100									
	100	75	75	75	50	50	50	25	25	(4) flejes en 6"; (3) flejes en 3" a 5"; (2) flejes en 1-1/2" a 2-1/2"; (1) abrazadera en el resto
		75	75	75	50	50	50	25	25	(4) flejes en 6"; (3) flejes en 3" a 5"; (2) flejes en 1-1/2" a 2-1/2"; (1) fleje en el resto
	150	150	125	75	75	50	50	25	25	(4) flejes en 6"; (3) flejes en 3" a 5"; (2) flejes en 1-1/2" a 2-1/2"; (1) fleje en el resto; <i>excepto para niples KHN, KRN y PF</i>
	300	300	150	125	100	75	75			(5) flejes en 3" y 4"; (4) flejes en 2" y 2-1/2"; (3) flejes en 1-1/4" y 1-1/2"; (2) flejes en el resto; <i>excepto para niples KHN y KRN</i>
	250	250	250	250	150	125	100	75	75	
		250	250	250	150	125	100	75	75	
250		250	250		125	100			Vástago y Férula deben corresponder dimensionalmente.	
600	600	600	600	450	450	250		250		
600	600	600	600	600	600	500	450	400		
<b>Agua sin alambre helicoidal</b>			75	75	50	50	50	25	25	(3) abrazaderas de doble perno en 5" y 6"; (2) abrazaderas de doble perno en 3" a 4"; (1) abrazadera de doble perno en el resto
			125	75	75	50	50	25	25	(3) abrazaderas de doble perno en 5" y 6"; (2) abrazaderas de doble perno 3" a 4"; (1) abrazadera de doble perno en el resto; <i>excepto para niples KHN, KRN y PF</i>
			150	125	100	75	75			(3) abrazaderas de doble perno en todos los tamaños; <i>excepto para niples KHN y KRN</i>

## Tabla de Fuerza

### Fuerza (en Libras)

D.I. Mang.	25 PSI	50 PSI	75 PSI	100 PSI	150 PSI	200 PSI	250 PSI	300 PSI	500 PSI	1000 PSI
1/4"	1	2	4	5	7	10	12	15	25	49
3/8"	3	6	8	11	17	22	28	33	55	110
1/2"	5	10	15	20	29	39	49	59	98	196
3/4"	11	22	33	44	66	88	110	133	221	442
1"	20	39	59	79	118	157	196	236	393	785
1-1/4"	31	61	92	123	184	245	307	368	614	1227
1-1/2"	44	88	133	177	265	353	442	530	884	1767
2"	79	157	236	314	471	628	785	942	1571	3142
2-1/2"	123	245	368	491	736	982	1227	1473	2454	4909
3"	177	353	530	707	1060	1414	1767	2121	3534	7069
4"	314	628	942	1257	1885	2513	3142	3770	6283	12566
5"	491	982	1473	1964	2945	3927	4909	5891	9818	19635
6"	707	1414	2121	2827	4241	5655	7069	8482	14137	28274
8"	1257	2513	3770	5027	7540	10053	12566	15080	25133	50266
10"	1964	3927	5891	7854	11781	15708	19635	23562	39270	78540
12"	2827	5655	8482	11310	16965	22620	28274	33929	56549	113098

Nota: Para manguera de D.I. desde 1-1/4" hasta 12" la fuerza en libras es mayor que la presión (PSI).

- FUERZA es el poder dinámico que es expulsado longitudinalmente a través de una manguera hacia los extremos. Para calcular las libras de fuerza ejercida hacia la expulsión de los acoples, simplemente multiplique el área del D.I. de la manguera por la presión de trabajo utilizada.
- AREA DE UN CÍRCULO:  $\pi \times r^2$  (PI [3.1416] por el radio al cuadrado)
- FUERZA = AREA x PRESION (F = AxP)

## Tabla de Conversión de Fracciones a Decimales - Pulgadas / Milímetros

	<u>Pulgadas</u>	<u>Milímetros</u>		<u>Inches</u>	<u>Millimeters</u>	
	$\frac{1}{64}$	.015625	.3969	$\frac{33}{64}$	.515625	13.0969
$\frac{1}{32}$		.03125	.7938	$\frac{17}{32}$		13.4938
	$\frac{3}{64}$	.046875	<b>1.1906</b>	$\frac{35}{64}$		<b>13.8907</b>
$\frac{1}{16}$		.0625	1.5875	$\frac{9}{16}$		14.2876
	$\frac{5}{64}$	.078125	<b>1.9844</b>	$\frac{37}{64}$		<b>14.6844</b>
$\frac{3}{32}$		.09375	2.3813	$\frac{19}{32}$		15.0813
	$\frac{7}{64}$	.109375	<b>2.7781</b>	$\frac{39}{64}$		<b>15.4782</b>
$\frac{1}{8}$		.125	3.1750	$\frac{5}{8}$		15.8751
	$\frac{9}{64}$	.140625	<b>3.5719</b>	$\frac{41}{64}$		<b>16.2719</b>
$\frac{5}{32}$		.15625	3.9688	$\frac{21}{32}$		16.6688
	$\frac{11}{64}$	.171875	<b>4.3656</b>	$\frac{43}{64}$		<b>17.0657</b>
$\frac{3}{16}$		.1875	4.7625	$\frac{11}{16}$		17.4626
	$\frac{13}{64}$	.203125	<b>5.1594</b>	$\frac{45}{64}$		<b>17.8594</b>
$\frac{7}{32}$		.21875	5.5563	$\frac{23}{32}$		18.2563
	$\frac{15}{64}$	.234375	<b>5.9531</b>	$\frac{47}{64}$		<b>18.6532</b>
$\frac{1}{4}$		.250	6.3500	$\frac{3}{4}$		19.0501
	$\frac{17}{64}$	.265625	<b>6.7469</b>	$\frac{49}{64}$		<b>19.4470</b>
$\frac{9}{32}$		.28125	7.1438	$\frac{25}{32}$		19.8438
	$\frac{19}{64}$	.296875	<b>7.5406</b>	$\frac{51}{64}$		<b>20.2407</b>
$\frac{5}{16}$		.3125	7.9375	$\frac{13}{16}$		20.6376
	$\frac{21}{64}$	.328125	<b>8.3344</b>	$\frac{53}{64}$		<b>21.0345</b>
$\frac{11}{32}$		.34375	8.7313	$\frac{27}{32}$		21.4313
	$\frac{23}{64}$	.359375	<b>9.1282</b>	$\frac{55}{64}$		<b>21.8282</b>
$\frac{3}{8}$		.375	9.5250	$\frac{7}{8}$		22.2251
	$\frac{25}{64}$	.390625	<b>9.9219</b>	$\frac{57}{64}$		<b>22.6220</b>
$\frac{13}{32}$		.40625	10.3188	$\frac{29}{32}$		23.0188
	$\frac{27}{64}$	.421875	<b>10.7157</b>	$\frac{59}{64}$		<b>23.4157</b>
$\frac{7}{16}$		.4375	11.1125	$\frac{15}{16}$		23.8126
	$\frac{29}{64}$	.453125	<b>11.5094</b>	$\frac{61}{64}$		<b>24.2095</b>
$\frac{15}{32}$		.46875	11.9063	$\frac{31}{32}$		24.6063
	$\frac{31}{64}$	.484375	<b>12.3032</b>	$\frac{63}{64}$		<b>25.0032</b>
$\frac{1}{2}$		.500	12.7001	$\frac{1}{1}$		25.4001

## Conversiones de Temperatura

Consulte la lectura en la columna de en medio (sombreada). Si la base está en grados centígrados, lea el equivalente en Farenheit en la columna de la derecha; si, en cambio, la base está en grados Farenheit, lea el equivalente en centígrados en la columna de la izquierda.

°C	°F	°C	°F	°C	°F	°C	°F	°C	°F	
-73	-100	-148		5.0	41	105.8		33.3	92	197.6
-68	-90	-130		5.6	42	107.6		33.9	93	199.4
-62	-80	-112		6.1	43	109.4		34.4	94	201.2
-57	-70	-94		6.7	44	111.2		35.0	95	203.0
-51	-60	-76		.72	45	113.0		35.6	96	204.8
-46	-50	-58		7.8	46	114.8		36.1	97	206.6
-40	-40	-40		8.3	47	116.6		36.7	98	208.4
-34	-30	-22		8.9	48	118.4		37.2	99	210.2
-29	-20	-4		9.4	49	120.2		37.8	100	212.0
-23	-10	14		10.0	50	122.0				
-17.8	0	32		10.6	51	123.8		43	110	230
-17.2	1	33.8		11.1	52	125.6		49	120	248
-16.7	2	35.6		11.7	53	127.4		54	130	266
-16.1	3	37.4		12.2	54	129.2		60	140	284
-15.6	4	39.2		12.8	55	131.0		66	150	302
-15.0	5	41.0		13.3	56	132.8		71	160	320
-14.4	6	42.8		13.9	57	134.6		77	170	338
-13.9	7	44.6		14.4	58	136.4		82	180	356
-13.3	8	46.4		15.0	59	138.2		88	190	374
-12.8	9	48.2		15.6	60	140.0		93	200	392
-12.2	10	50.0		16.1	61	141.8		99	210	410
-11.7	11	51.8		16.7	62	143.6		100	212	413.6
-11.1	12	53.6		17.2	63	145.4		104	220	428
-10.6	13	55.4		17.8	64	147.2		110	230	446
-10.0	14	57.2		18.3	65	149.0		116	240	464
-9.4	15	59.0		18.9	66	150.8		121	250	482
-8.9	16	60.8		19.4	67	152.6		127	260	500
-8.3	17	62.6		20.0	68	154.4		132	270	518
-7.8	18	64.4		20.6	69	156.2		138	280	536
-7.2	19	66.2		21.1	70	158.0		143	290	554
-6.7	20	68.0		21.7	71	159.8		149	300	572
-6.1	21	69.8		22.2	72	161.6		154	310	590
-5.6	22	71.6		22.8	73	163.4		160	320	608
-5.0	23	73.4		23.3	74	165.2		166	320	626
-4.4	24	75.2		23.9	75	167.0		170	338	640
-3.9	25	77.0		24.4	76	168.8		171	340	644
-3.3	26	78.8		25.0	77	170.6		177	350	662
-2.8	27	80.6		25.6	78	172.4		182	360	680
-2.2	28	82.4		26.1	79	174.2		186	366	691
-1.7	29	84.2		26.7	80	176.0		188	370	698
-1.1	30	86.0		27.2	81	177.8		193	380	716
-.6	31	87.8		27.8	82	179.6		198	388	730
0	32	89.6		28.3	83	181.4		199	390	734
.6	33	91.4		28.9	84	183.2		204	400	752
1.1	34	93.2		29.4	85	185.0		208	406	763
1.7	35	95.0		30.0	86	186.8		210	410	770
2.2	36	96.8		30.6	87	188.6		216	420	788
2.8	37	98.6		31.1	88	190.4		221	430	806
3.3	38	100.4		31.7	89	192.2		227	440	824
3.9	39	102.2		32.2	90	194.0		232	450	842
4.4	40	104.0		32.8	91	195.8				

## Temperatura de Vapor - Tabla de Conversión de Presión

Temperatura - Equivalentes de Presión de Vapor Saturado. Presión de Manómetro al nivel del mar.

Temperatura °F      °C		Lbs. por pulgada cuadrada	Temperature °F      °C		Lbs. por pulgada cuadrada	Temperatura °F      °C		Lbs. por pulgada cuadrada
212	100.0	0.0	286	141.1	39.4	336	168.9	97.1
214	101.1	0.6	287	141.7	40.3	337	169.4	98.7
216	102.2	1.2	288	142.2	41.1	338	170.0	100.2
218	103.3	1.8	289	142.8	42.0	339	170.6	101.8
220	104.4	2.5	290	143.3	42.9	340	171.1	103.3
222	105.6	3.2	291	143.9	43.8	341	171.7	105.0
224	106.7	3.9	292	144.4	44.7	342	172.2	106.5
226	107.8	4.6	293	145.0	45.6	343	172.8	108.2
228	108.9	5.3	294	145.6	46.5	344	173.3	109.8
230	110.0	6.1	295	146.1	47.5	345	173.9	111.5
232	111.1	6.9	296	146.7	48.4	346	174.4	113.1
234	112.2	7.7	297	147.2	49.4	347	175.0	114.8
236	113.3	8.5	298	147.8	50.3	348	175.6	116.5
238	114.4	9.4	299	148.3	51.3	349	176.1	118.2
240	115.6	10.3	300	148.9	52.3	350	176.7	119.9
242	116.7	11.2	301	149.4	53.4	352	177.8	123.5
244	117.8	12.1	302	150.0	54.4	354	178.9	127.1
246	118.9	13.1	303	150.6	55.4	356	180.0	130.8
248	120.0	14.1	304	151.1	56.4	358	181.1	134.5
250	121.1	15.1	305	151.7	57.5	360	182.2	138.3
252	122.2	16.2	306	152.2	58.6	362	183.3	142.3
254	123.3	17.3	307	152.8	59.7	364	184.4	146.2
256	124.4	18.4	308	153.3	60.7	366	185.6	150.3
258	125.6	19.6	309	153.9	61.9	368	186.7	154.4
260	126.7	20.7	310	154.4	63.0	370	187.8	158.7
261	127.2	21.4	311	155.0	64.2	372	188.9	163.0
262	127.8	22.0	312	155.6	65.3	374	190.0	167.4
263	128.3	22.6	313	156.1	66.5	376	191.1	171.9
264	128.9	23.2	314	156.7	67.6	378	192.2	176.4
265	129.4	23.9	315	157.2	68.8	380	193.3	181.1
266	130.0	24.5	316	157.8	70.0	382	194.4	185.8
267	130.6	25.2	317	158.3	71.3	384	195.6	190.6
268	131.1	25.8	318	158.9	72.5	386	196.7	195.6
269	131.7	26.5	319	159.4	73.7	388	197.8	200.6
270	132.2	27.2	320	160.0	75.0	390	198.9	205.7
271	132.8	27.9	321	160.6	76.3	392	200.0	210.9
272	133.3	28.6	322	161.1	77.5	394	201.1	216.2
273	133.9	29.3	323	161.7	78.8	396	202.2	221.5
274	134.4	30.0	324	162.2	80.1	398	203.3	227.0
275	135.0	30.8	325	162.8	81.5	400	204.4	232.6
276	135.6	31.5	326	163.3	82.8	402	205.5	238
277	136.1	32.3	327	163.9	84.2	404	206.7	244
278	136.7	33.0	328	164.4	85.6	406	207.8	250
279	137.2	33.8	329	165.0	87.0	408	208.9	256
280	137.8	34.5	330	165.6	88.4	410	210	262
281	138.3	35.3	331	166.1	89.8	412	211.1	268
282	138.9	36.1	332	166.7	91.2	414	212.2	275
283	139.4	36.9	333	167.2	92.7	416	213.3	281
284	140.0	37.7	334	167.8	94.1	418	214.4	288
285	140.6	38.6	335	168.3	95.6	420	215.6	294

Grados Celsius ó Centígrados = 5/9 (Grados F -32)

Dixon Valve & Coupling Co., Llame al 01-800-00-DIXON en México ó al (410) 778-2000 en los Estados Unidos de América

## Flujo de Aire Máximo Recomendado (SCFM) a través de Tubería ANSI Cédula 40 de Peso Estándar

Los valores de flujo de la tabla siguiente están basados en una caída de presión del 10% de la presión aplicada cada 100 pies de largo de tubo de 1/8", 1/4", 3/8", y 1/2" de tamaño; y una caída de presión de 5% de la presión aplicada cada 100 pies de tubo de 3/4", 1", 1-1/4", 2", 2-1/2", 3" de tamaño. La tabla proporciona el flujo recomendado para tubos de diferentes tamaños a las presiones listadas de aplicación y se usa para determinar la tubería adecuada para los sistemas de aire. SCFM = "Standard Cubic Feet Per Minute" ó Pies Cúbicos de Aire Por Minuto.

Presión Aplicada PSI	Tamaño Nominal de Tubería Estándar										
	1/8"	1/4"	3/8"	1/2"	3/4"	1"	1-1/4"	1-1/2"	2"	2-1/2"	3"
5	0.5	1.2	2.7	4.9	6.6	13	27	40	80	135	240
10	0.8	1.7	3.9	7.7	11.0	21	44	64	125	200	370
20	1.3	3.0	6.6	13.0	18.5	35	75	110	215	350	600
40	2.5	5.5	12.0	23.0	34.0	62	135	200	385	640	1100
60	3.5	8.0	18.0	34.0	50.0	93	195	290	560	900	1600
80	4.7	10.5	23.0	44.0	65.0	120	255	380	720	1200	2100
100	5.8	13.0	29.0	54.0	80.0	150	315	470	900	1450	2600
150	8.6	20.0	41.0	80.0	115.0	220	460	680	1350	2200	3900
200	11.5	26.0	58.0	108.0	155.0	290	620	910	1750	2800	5000
250	14.5	33.0	73.0	135.0	200.0	370	770	1150	2200	3500	6100

## Tabla de Descarga de Agua

Esta tabla es de referencia y aplicación general solamente, y no debe tomarse como único recurso de información precisa disponible. El usuario también debe seguir las instrucciones y recomendaciones específicas del fabricante.

Flujo de agua a través de 100 pies de largo de manguera, tubo interior de manguera recto y suave - Galones por Minuto

PSI en entrada	Diámetro Interior Nominal de Manguera - Pulgadas							
	1"	1-1/4"	1-1/2"	2"	2-1/2"	3"	4"	6"
20	26	47	76	161	290	468	997	2895
30	32	58	94	200	360	582	1240	3603
40	38	68	110	234	421	680	1449	4209
50	43	77	124	264	475	767	1635	4748
60	47	85	137	291	524	846	1804	5239
75	53	95	154	329	591	955	2035	5910
100	62	112	180	384	690	1115	2377	6904
125	70	126	203	433	779	1258	2681	7788
150	77	139	224	478	859	1388	2958	8593
200	90	162	262	558	1004	1621	3455	10038

Estos números deben usarse como guía, ya que la tolerancia del D.I. de la manguera, el acople a usar, y la restricción del orificio influyen en la descarga. De este modo, en el servicio mismo, posiblemente haya variaciones de más o de menos.

## Tabla de Conversión - Pies de Agua a Pulgadas de Mercurio

Pies de Agua	1	2	4	6	8	10	12	14	16	20	22	24	26	28	30	32	34
Pulgadas de Mercurio	0.9	1.8	3.5	5.3	7.1	8.8	10.6	12.4	14.1	17.7	19.4	21.2	23.0	24.8	26.5	28.3	30.0

## Garantía Limitada

DIXVA, S.de R.L. de C.V. subsidiaria de DIXON VALVE AND COUPLING COMPANY (aquí llamada “Dixon”) garantiza que los productos descritos en este catálogo, y manufacturados por Dixon están libres de defectos de material y de mano de obra bajo uso y servicio normales por un período de un año a partir de la fecha de envío por Dixon. Su única obligación bajo esta garantía está limitada, a su opción, a reparar o a reemplazar, como a continuación se estipula, cualquier producto que se encuentre defectuoso a satisfacción de Dixon después de ser examinado por Dixon, considerando que dicho producto debe ser devuelto para inspección a Dixon dentro de los (3) meses siguientes al descubrimiento del defecto. La reparación o reposición de productos defectuosos se hará sin cargo por partes o mano de obra. Esta garantía no aplica a: a) partes o productos no manufacturados por Dixon, la garantía de dichos artículos está limitada a la garantía actual ofrecida a Dixon por su proveedor; b) cualquier producto que haya sido sujeto a abuso, negligencia, accidente, o mala aplicación; c) cualquier producto alterado o reparado por otros distintos a Dixon; d) a servicios normales de mantenimiento y el reemplazo de artículos de servicio (tales como arandelas, empaques y lubricantes) hecho e conexión con dichos servicios. Esta garantía limitada se extiende sólo al comprador directo y cualquier otra persona que demuestre ser usuario o consumidor de los productos y que sea lastimado en su persona por cualquier incumplimiento de esta garantía. Ninguna acción podrá ser formulada en contra de Dixon por un supuesto incumplimiento de garantía a menos que dicha acción sea instituida dentro del período de garantía del producto.

A parte de la obligación de Dixon aquí expuesta, Dixon desconoce toda garantía, expresa o implícita, incluyendo pero no limitada a cualquier garantía implícita de comerciabilidad o conveniencia para un propósito particular, y cualquier otra obligación o responsabilidad. Lo predenete constituye la única obligación de Dixon en relación a daños, ya sean directos, incidentales o consecuenciales, que resulten del uso o desempeño del producto.

Algunos productos y medidas pueden ser discontinuadas cuando el inventario sea agotado, o pueden requerir de una cantidad mínima para ordenarse.



*La Conexión Correcta<sup>MR</sup>*

### **Dixon Valve & Coupling Co.**

A través de sus divisiones y compañías afiliadas, Dixon es reconocido como el primer fabricante y proveedor de acoples de mangueras y accesorios que alcanzan diferentes usos industriales. La extensión de Dixon abarca aplicaciones como productos alimenticios, lácteos, bebidas, cervecerías, autotanques, minería, construcción, químicos, petróleo, campos petroleros, refinería, nuclear y manufactura en general.

**[www.dixonvalve.com](http://www.dixonvalve.com)**

#### **Dixva, S. de R.L. de C.V.**

Ave. Churubusco #1600 - Local 14  
Plaza Jumbo  
Col. Francisco I. Madero  
Monterrey N.L.  
C.P. 64560 México  
Tel: (81) 8354-5649  
Tel. sin costo: 01-800-00-DIXON (34966)  
Fax: (81) 8354-8197

#### En los Estados Unidos de América:

Dixon Valve & Coupling Co.  
Export Department  
800 High Street  
Chestertown, MD 21620  
U.S.A.  
Tel: (410) 778-2000  
Fax: (410) 778-3046